

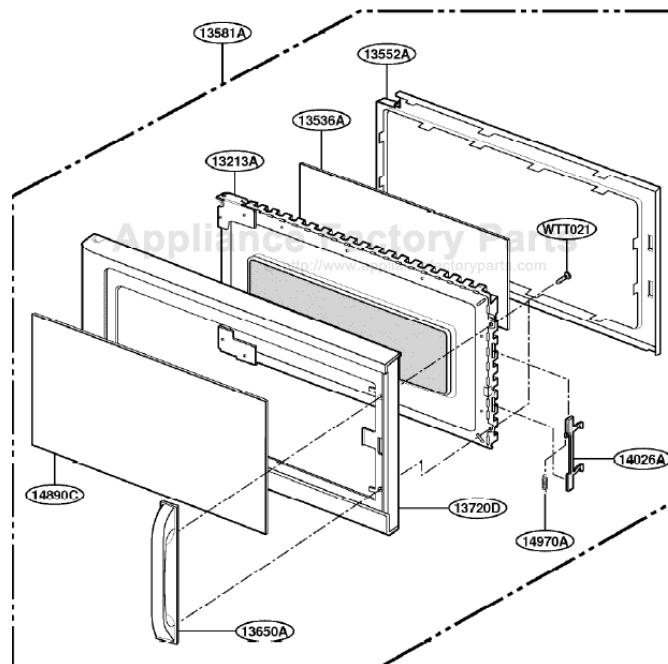
This Owner's Manual is provided and hosted by Appliance Factory Parts.



AMANA MVH240W Owner's Manual

[Shop genuine replacement parts for AMANA MVH240W](#)

DOOR PARTS



[Find Your AMANA Microwave Parts - Select From 149 Models](#)

----- Manual continues below -----



CAUTION

Briskly stir or pour liquids before heating with microwave energy to prevent spontaneous boiling or eruption. Do not overheat. If air is not mixed into a liquid, liquid can erupt in oven or after removal from oven.

Superheating & Eruption

Occasionally, when using a microwave oven to heat liquid a superheated condition occurs. This superheated liquid, when disturbed, can rapidly or vigorously boil.

This is caused by the lack of air in the liquid, lack of movement of the liquid, or lack of imperfections in the cooking utensil. These conditions hinder boiling, resulting in a seeming eruption when the liquid is disturbed or mixed with air. The “eruption” is actually a rapid boil over condition.

This problem occurs most commonly with the addition of instant coffee or a tea bag to a mug of hot water. However, it can occur when the mug is removed from the microwave.

Superheating usually occurs under one of the following conditions:

- When using a very clean utensil, usually just taken from the dishwasher.
- When using warm or room temperature water before heating in the microwave oven.
- When using water that has been sitting still for a long period of time.

To prevent superheating & eruption:

- Stir occasionally while heating.
- Leave a microwavable spoon or wooden toothpick in the utensil while heating.
- Use a utensil with sloping walls, such as a measuring cup.
- Add a pinch of instant coffee, etc. at the beginning or halfway through heating.

IMPORTANT SAFETY INSTRUCTIONS



Recognize this symbol as a **SAFETY** message



WARNING

When using electrical equipment, basic safety precautions should be followed to reduce the risk of burns, electrical shock, fire, or injury to persons.

1. READ all instructions before using equipment.
2. READ AND FOLLOW the specific "PRECAUTIONS TO AVOID POSSIBLE EXPOSURE TO EXCESSIVE MICROWAVE ENERGY" on page 4.
3. This equipment **MUST BE GROUNDED**. Connect only to properly **GROUNDED** outlet. See "GROUNDING INSTRUCTIONS" on page 7.
4. Install or locate this equipment **ONLY** in accordance with the installation instructions in this manual.
5. Some products such as whole eggs and sealed containers – for example, closed glass jars – may explode and **SHOULD NOT** be **HEATED** in this oven.
6. Use this equipment **ONLY** for its intended use as described in this manual. Do not use corrosive chemicals or vapors in this equipment. This type of oven is specifically designed to heat or cook. It is not designed for industrial or laboratory use.
7. As with any equipment, **CLOSE SUPERVISION** is necessary when used by **CHILDREN**.
8. **DO NOT** operate this equipment if it has a damaged cord or plug, if it is not working properly, or if it has been damaged or dropped.
9. This equipment, including power cord, must be serviced **ONLY** by qualified service personnel. Special tools are required to service equipment. Contact nearest authorized service facility for examination, repair, or adjustment.
10. **DO NOT** cover or block filter or other openings on equipment.
11. **DO NOT** store this equipment outdoors. **DO NOT** use this product near water – for example, near a kitchen sink, in a wet basement, or near a swimmingpool, and the like.
12. **DO NOT** immerse cord or plug in water.
13. Keep cord **AWAY** from **HEATED** surfaces.
14. **DO NOT** let cord hang over edge of table or counter.
15. See door cleaning instructions in "Care and Cleaning" section of manual on page 13.



CAUTION

To reduce the risk of fire in the oven cavity:

- a. **DO NOT** overcook food. Carefully attend equipment if paper, plastic, or other combustible materials are placed inside the oven to facilitate cooking.
- b. Remove wire twist-ties from paper or plastic bags before placing bag in oven.
- c. **KEEP** oven **DOOR CLOSED**, turn oven off, and disconnect the power cord, or shut off power at the fuse or circuit breaker panel, if materials inside the oven should ignite. Fire may spread if door is opened.
- d. **DO NOT** use the cavity for storage. **DO NOT** leave paper products, cooking utensils, or food in the cavity when not in use.

SAVE THESE INSTRUCTIONS

IMPORTANT SAFETY INSTRUCTIONS



To avoid personal injury or property damage, observe the following:

1. Briskly stir or pour liquids before heating with microwave energy to prevent spontaneous boiling or eruption. Do not overheat. If air is not mixed into a liquid, liquid can erupt in oven or after removal from oven.
2. Do not deep fat fry in oven. Fat could overheat and be hazardous to handle.
3. Do not cook or reheat eggs in shell or with an unbroken yolk using microwave energy. Pressure may build up and erupt. Pierce yolk with fork or knife before cooking.
4. Pierce skin of potatoes, tomatoes, and similar foods before cooking with microwave energy. When skin is pierced, steam escapes evenly.
5. Do not operate equipment without load or food in oven cavity.
6. Use only popcorn in packages designed and labeled for microwave use. Popping time varies depending on oven wattage. Do not continue to heat after popping has stopped. Popcorn will scorch or burn. Do not leave oven unattended.
7. Do not use regular cooking thermometers in oven. Most cooking thermometers contain mercury and may cause an electrical arc, malfunction, or damage to oven.
8. Do not heat baby bottles in oven.
9. Do not use metal utensils in oven.
10. Never use paper, plastic, or other combustible materials that are not intended for cooking.
11. When cooking with paper, plastic, or other combustible materials, follow manufacturer's recommendations on product use.
12. Do not use paper towels which contain nylon or other synthetic fibers. Heated synthetics could melt and cause paper to ignite.
13. Do not heat sealed containers or plastic bags in oven. Food or liquid could expand quickly and cause container or bag to break. Pierce or open container or bag before heating.
14. To avoid pacemaker malfunction, consult physician or pacemaker manufacture about effects of microwave energy on pacemaker.

PRECAUTIONS TO AVOID POSSIBLE EXPOSURE TO EXCESSIVE MICROWAVE ENERGY

- a. DO NOT attempt to operate this oven with the door open since open-door operation can result in harmful exposure to microwave energy. It is important not to defeat or tamper with safety interlocks.
- b. DO NOT place any object between the oven front face and the door or allow soil or cleaner residue to accumulate on sealing surfaces.
- c. DO NOT operate oven if it is damaged. It is particularly important that oven door close properly and that there is no damage to the: (1) door (bent), (2) hinges and latches (broken or loosened), (3) door seals and sealing surfaces.
- d. Oven should NOT be adjusted or repaired by anyone except properly qualified service personnel.

SAVE THESE INSTRUCTIONS

MESURES DE SECURITE IMPORTANTES



Ce symbole signale un message de SECURITE



DANGER

Lors de l'utilisation d'appareils électriques, prendre les précautions élémentaires suivantes pour réduire les risques de brûlures, d'électrocution, d'incendie ou de blessures.

1. **LIRE** la totalité des instructions avant d'utiliser le four.
2. **LIRE ET SUIVRE** les **PRECAUTIONS CONTRE LES RISQUES D'EXPOSITION A UN EXCES DE MICRO-ONDES**, page 6.
3. Ce four **DOIT ETRE MIS A LA TERRE**. Le brancher uniquement sur une prise correctement reliée à la terre. Voir les **INSTRUCTIONS DE MISE A LA TERRE**, page 7.
4. Mettre en service ou placer ce four **UNIQUEMENT** tel qu'indiqué dans les instructions de mise en service fournies dans ce manuel.
5. Certains aliments ou articles comme les oeufs et les récipients fermés hermétiquement tels que les bocaux, par exemple, peuvent exploser et **NE DOIVENT PAS ETRE UTILISES** dans ce four.
6. Utiliser ce four **UNIQUEMENT** pour les usages pour lesquels il est prévu, décrits dans ce manuel. Ne pas utiliser de vapeurs ni de produits chimiques corrosifs dans cet appareil. Ce type de four est spécifiquement conçu pour faire chauffer ou cuire les aliments. Il n'est pas prévu pour un usage industriel ou en laboratoire.
7. Comme pour tout autre appareil électrique, l'utilisation de cet appareil par les **ENFANTS** doit se faire **SOUS ETROITE SURVEILLANCE**.
8. **NE PAS** utiliser le four si la prise ou le cordon électrique est abîmé, si le four ne fonctionne pas correctement ou si l'appareil est tombé ou a été endommagé.
9. Cet appareil, cordon électrique compris, doit être réparé **UNIQUEMENT** par un technicien qualifié. Des outils spéciaux sont nécessaires à cette fin. Contacter le prestataire de service après-vente agréé le plus proche pour le faire examiner, réparer ou régler.
10. **NE PAS** couvrir ni boucher le filtre ni aucun orifice du four.
11. **NE PAS** placer cet appareil à l'extérieur. **NE PAS** l'utiliser près d'un endroit où il y a de l'eau, comme dans un sous-sol humide, près d'un évier ou d'une piscine ou en tout autre endroit similaire.
12. **NE PAS** plonger le cordon électrique ou la prise dans l'eau.
13. Garder le cordon électrique **A DISTANCE SURE** de surfaces **CHAUFFEES**.
14. **NE PAS** laisser le cordon pendre d'une table ou d'un comptoir.
15. Voir la marche à suivre pour l'entretien de la porte sous "Entretien de l'extérieur du four" dans la partie "entretien" du manuel, page 13.
16. **Pour usage commercial uniquement.**



ATTENTION

Pour réduire les risques d'incendie à l'intérieur du four :

- a. **NE PAS** trop cuire les aliments. Surveiller attentivement la cuisson si du papier, du plastique ou tout autre matériau combustible est utilisé pour faciliter la cuisson.
- b. Enlever toute attache métallique servant à fermer les sacs en plastique ou en papier avant de placer le sac dans le four.
- c. Si le feu prend dans le four, **LAISSER LA PORTE** du four **FERMEE**, éteindre le four et le débrancher ou couper le courant au niveau du fusible ou du disjoncteur. Si la porte du four est ouverte, l'incendie peut se propager.
- d. **NE PAS** utiliser l'intérieur du four comme espace de rangement. **NE PAS** laisser d'articles en papier, de récipients, d'ustensiles de cuisson nid'aliments dans le four pendant qu'il n'est pas utilisé.

CONSERVER CES INSTRUCTIONS

MESURES DE SECURITE IMPORTANTES



ATTENTION

Pour éviter tous dégâts matériels ou blessures, observer les consignes suivantes :

1. Pour éviter toute ébullition ou éruption spontanée, remuer vigoureusement ou verser les liquides avant de les chauffer au four à micro-ondes. Ne pas trop chauffer. Si de l'air n'a pas été incorporé dans le liquide, celui-ci peut déborder dans le four ou après en avoir été retiré.
2. Ne pas faire de friture dans le four. La graisse pourrait surchauffer et devenir dangereuse à manipuler.
3. Les oeufs ne doivent pas être chauffés ou réchauffés au four à micro-ondes dans leur coquille ou avec leur jaune intact ; cela pourrait provoquer une accumulation de pression et l'éclatement de l'oeuf. Percer le jaune avec une fourchette ou un couteau avant la cuisson.
4. Percer la peau des pommes de terre, tomates et aliments similaires avant de les cuire au four à micro-ondes. Lorsque la peau est percée, la vapeur peut s'échapper uniformément.
5. Ne pas faire fonctionner l'appareil sans nourriture à l'intérieur.
6. Pour faire du pop-corn, utiliser uniquement du maïs en paquet spécial micro-ondes (indiqué sur l'étiquette). Le temps nécessaire pour faire éclater le maïs varie en fonction de la puissance du four. Ne pas continuer à faire chauffer le maïs une fois qu'il a fini d'éclater, car il peut brûler ou s'enflammer. Ne pas laisser le four sans surveillance.
7. Ne pas utiliser de thermomètre de cuisson pour four traditionnel dans le four. La plupart des thermomètres de cuisson contiennent du mercure qui peut causer des arcs électriques ou le mauvais fonctionnement du four, ou encore endommager celui-ci.
8. Ne pas faire chauffer de biberon au four.
9. Ne pas utiliser d'ustensiles métalliques dans le four.
10. Ne jamais utiliser de papier, de plastique ni autre matériau combustible non prévu pour la cuisson.
11. Si la cuisson utilise du papier, du plastique ou autre matériau combustible, suivre les recommandations du fabricant concernant son utilisation.
12. Ne pas utiliser de serviettes en papier contenant du nylon ou autres fibres synthétiques. Ces fibres pourraient fondre et faire enflammer le papier.
13. Ne pas faire chauffer de récipients ni de sacs en plastique hermétiquement fermés dans le four. La nourriture ou le liquide pourrait gonfler rapidement et faire éclater le récipient ou le sachet. Percer ou ouvrir celui-ci avant de le faire chauffer.
14. Pour éviter toute défaillance de stimulateur cardiaque, prière de se renseigner auprès du médecin ou du fabricant du stimulateur au sujet des effets de l'énergie micro-ondes sur ce dispositif.

PRECAUTIONS CONTRE LES RISQUES D'EXPOSITION À UN EXCES DE MICRO-ONDES

- a. **NE PAS** essayer de faire fonctionner le four avec la porte ouverte car cela peut entraîner une exposition dangereuse aux micro-ondes. Il est important de ne pas modifier les verrouillages de sécurité ni d'entraver leur fonctionnement.
- b. **NE PAS** placer d'objet entre le cadre avant du four et la porte ni laisser de saletés ou de résidus de produit nettoyant s'accumuler sur les surfaces formant joint.
- c. **NE PAS** utiliser le four s'il est endommagé. Il est particulièrement important que sa porte ferme correctement et que les éléments suivants ne soient pas endommagés : (1) porte (faussée), (2) charnières et dispositifs de verrouillage (cassés ou présentant du jeu), (3) joints de la porte et surfaces formant joint.
- d. Ce four ne doit **PAS** être réglé ni réparé par une personne autre qu'un technicien de service après-vente dûment qualifié.

CONSERVER CES INSTRUCTIONS