

This Owner's Manual is provided and hosted by [Appliance Factory Parts](#).



Black & Decker AV1600B Owner's Manual

[Shop genuine replacement parts for Black & Decker
AV1600B](#)



[Find Your Black & Decker Vacuum Cleaner Parts - Select From 339 Models](#)

----- Manual continues below -----

BLACK & DECKER®

Dust Buster™

Automotive Vac

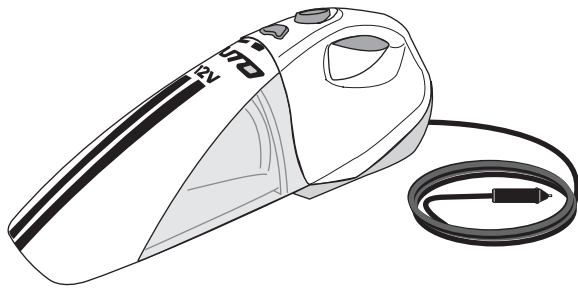
Aspirateur pour véhicule

Aspiradora automotriz

INSTRUCTION MANUAL

Date Code:

Catalog No: AV1600B



BEFORE RETURNING THIS PRODUCT
FOR ANY REASON PLEASE CALL

1-800-54-HOW-TO (544-6986)

IF YOU SHOULD EXPERIENCE A PROBLEM
WITH YOUR BLACK & DECKER PRODUCT,
CALL 1-800-54-HOW-TO (544-6986).

BEFORE YOU CALL, HAVE THE FOLLOWING INFORMATION
AVAILABLE, CATALOG NO., TYPE NO., AND DATE CODE.
IN MOST CASES, A BLACK & DECKER REPRESENTATIVE CAN RESOLVE
YOUR PROBLEM OVER THE PHONE. IF YOU HAVE A SUGGESTION OR
COMMENT, GIVE US A CALL. YOUR FEEDBACK IS VITAL TO BLACK & DECKER.

AVANT DE RETOURNER LE PRODUIT, PEU IMPORTE
LA RAISON, PRIÈRE DE COMPOSER LE 1 800 544-6986

ANTES DE DEVOLVER ESTE PRODUCTO POR CUALQUIER RAZÓN POR
FAVOR LLAME (Únicamente para propósitos de México) (55)5326-7100

SAVE THIS MANUAL FOR FUTURE REFERENCE.

VEA EL ESPAÑOL EN LA CONTRAPORTADA.

INSTRUCTIVO DE OPERACIÓN, CENTROS DE SERVICIO Y PÓLIZA DE GARANTÍA.
ADVERTENCIA: LEÁSE ESTE INSTRUCTIVO ANTES DE USAR EL PRODUCTO.

Catalog No. AV1600B
Copyright © 2006 Black & Decker

FORM NO. 5145268-01

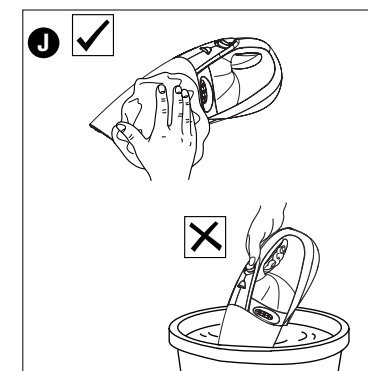
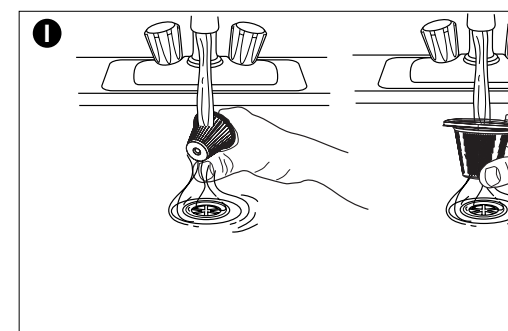
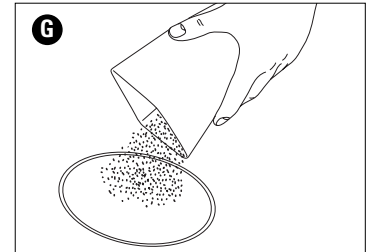
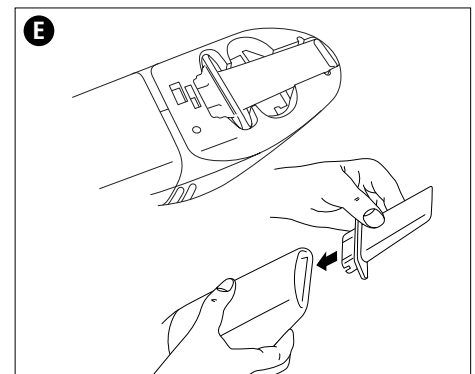
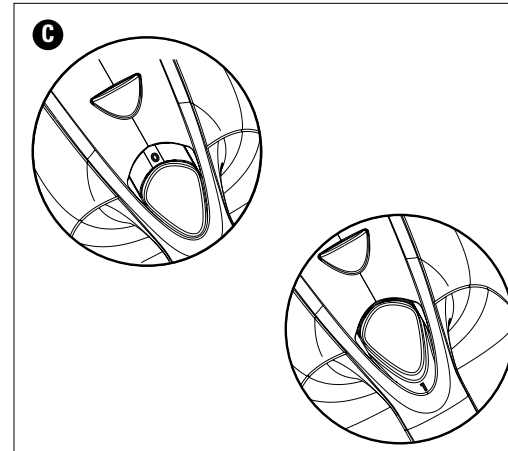
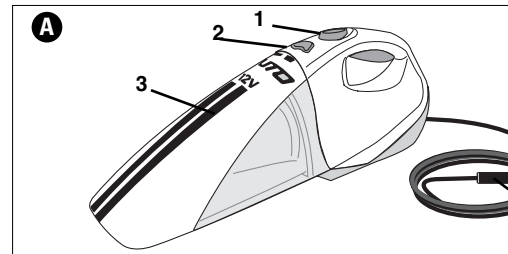
PRINTED IN CHINA
JAN. 2006

IMPORTANT SAFEGUARDS

When using electrical appliances, basic safety precautions should always be followed, including the following: **PLEASE READ ALL INSTRUCTIONS CAREFULLY BEFORE USING THE UNIT.**

⚠ WARNING: This product contains chemicals, including lead, known to the State of California to cause cancer, and birth defects or other reproductive harm. Wash hands after handling.

- ⚠ WARNING:** To reduce the risk of fire, electrical shock or injury:
- The intended use is described in this manual. The use of any accessory or attachment or the performance of any operation with this appliance other than those recommended in this instruction manual may present a risk of personal injury.
 - Close supervision is necessary when any appliance is used by or near children. Do not allow to be used as a toy.
 - Keep children and animals at a safe distance when using this appliance.
 - Never pull the power lead to disconnect the plug from the cigarette lighter socket. Keep the lead away from heat, oil and sharp edges.
 - Be careful not to pinch the lead in the vehicle's doors, windows or levers.
 - Do not use DustBuster® automotive vac to pick up liquids, toxic substances, flammable or



Product Features (Fig. A)

TROUBLESHOOTING

If the product does not work, follow the instructions below. If this does not solve the problem, please contact your local Black & Decker repair agent.

- Make sure the connector (4) is plugged into the cigarette lighter socket correctly.
- Make sure your vehicle battery system is of the 12 V negative ground type.

CLEANING AND MAINTENANCE

⚠ WARNING: Regularly clean the filters.

CLEANING THE DUST BOWL AND FILTERS (FIG. F, G, H & I)

The filters are re-usable and should be cleaned regularly.

- Press the release button (2) and remove the dust bowl (3) (fig. F).
- Remove any dust from the dust bowl (fig. G).
- Remove the filters (7 & 8) by twisting them clockwise (fig. H).
- Brush any loose dust off the filters.
- Wash the filters in warm, soapy water (fig. I). The bowl can also be washed if necessary.
- Make sure the dust bowl and filters are dry.
- Refit the filters (7 & 8) onto the appliance, twisting them counterclockwise until they lock into place.
- Refit the dust bowl onto the appliance. Make sure the dust bowl clicks into place.

Important! Optimum dust collection will only be achieved with clean filters and an empty dust bowl. If dust begins to fall back out of the appliance after switching it off, this indicates that the dust bowl is full and must be emptied.

⚠ WARNING:

- Never use the appliance without the filters.
- Do not immerse the appliance in water (fig. J).

REPLACING THE FILTERS (FIG. F & H)

The filters should be replaced every 6 to 9 months and whenever worn or damaged.

Replacement filters are available from your Black & Decker dealer (cat. no. VF100).

- Press the release button (2) and remove the dust bowl (3) (fig. F).
- Remove the filters (7 & 8) by twisting them clockwise (fig. H).
- Fit the new filters (7 & 8) onto the appliance, twisting them counterclockwise until they lock into place.
- Refit the dust bowl onto the appliance. Make sure the dust bowl clicks into position.

ADDITIONAL ACCESSORIES (FIG. K & L)

- an extension hose and a hose connector
- a brush for carpets and upholstery – an extended crevice tool for the most difficult to reach areas.

When not in use, the appliance and the accessories can be stored in the storage bag.

To fit an accessory, proceed as follows:

- Fit the hose connector onto the nose of the appliance.
- Attach one end of the hose to the connector.
- Attach the appropriate accessory to the other end of the hose.

MAINTENANCE

Use only mild soap and damp cloth to clean the vac. Never let any liquid get inside the vac; never immerse any part of the vac into a liquid.

NOTE: Make sure the vacuum is completely dry before using it.

IMPORTANT: To assure product SAFETY and RELIABILITY, repairs, maintenance and adjustment (other than those listed in this manual) should be performed by authorized service centers or other qualified service organizations, always using identical replacement parts.

SERVICE INFORMATION

Black & Decker offers a full network of company-owned and authorized service locations throughout North America. All Black & Decker Service Centers are staffed with trained personnel to provide customers with efficient and reliable power tool service.

Whether you need technical advice, repair, or genuine factory replacement parts, contact the Black & Decker location nearest you. To find your local service location, refer to the yellow page directory under "Tools—Electric" or call: **1-800-54-HOW TO (544-6986)**.

FULL TWO-YEAR HOME USE WARRANTY

Black & Decker (U.S.) Inc. warrants this product for two years against any defects in material or workmanship. The defective product will be replaced or repaired at no charge in either of two ways.

The first, which will result in exchanges only, is to return the product to the retailer from whom it was purchased (provided that the store is a participating retailer). Returns should be made within the time period of the retailer's policy for exchanges (usually 30 to 90 days after the sale). Proof of purchase may be required. Please check with the retailer for their specific return policy regarding returns that are beyond the time set for exchanges.

The second option is to take or send the product (prepaid) to a Black & Decker owned or authorized Service Center for repair or replacement at our option. Proof of purchase may be required. Black & Decker owned and authorized Service Centers are listed under "Tools—Electric" in the yellow pages of the phone directory.

This warranty does not apply to accessories. This warranty gives you specific legal rights and you may have other rights which vary from state to state. Should you have any questions, contact the manager of your nearest Black & Decker Service Center.

This product is not intended for commercial use.

pas bien, qui est tombé, endommagé, resté à centre de service autorisé.

- Éloigner les cheveux, les vêtements amples et les pièces mobiles de l'appareil.
- Ne pas installer d'accessoires lorsque l'appareil est en marche.
- Ne pas insérer d'objets dans les ouvertures de l'appareil, même lorsqu'une de ses ouvertures est bloquée. Ne pas insérer de papier et toute autre matière susceptible de réduire l'efficacité de l'appareil.
- Ne pas faire fonctionner l'appareil sans filtre. Un filtre endommagé peut endommager l'appareil.
- Ne pas se servir de l'appareil pour aspirer des mégots allumés, des allumettes ou des cendres.
- Ne pas utiliser l'appareil sur des surfaces chaudes.
- Lorsque l'appareil ne sert pas, il faut le ranger correctement.
- Avant d'utiliser l'appareil, vérifier s'il est en bon état et si aucun ou tout autre facteur qui pourrait nuire à son fonctionnement n'est présent.
- Confier la réparation ou le remplacement de pièces à un technicien qualifié.
- Vérifier régulièrement l'état du fil d'alimentation.
- Ne jamais tenter de retirer ni de remplacer des pièces sans le présent guide.
- L'appareil est conçu pour fonctionner avec un système de terre négative.

⚠ AVERTISSEMENT : Ne pas utiliser l'appareil sur une prise positive ni à une tension différente.

- Il se peut que la douille de l'allume-cigarettes du véhicule ne fonctionne pas ou lorsque la clé est en position "manuel" du véhicule pour y trouver de plus amples informations.
- Utiliser l'appareil seulement de la manière décrite dans les accessoires recommandés par le fabricant.
- Afin d'éviter les risques de secousses électriques, ne pas utiliser l'appareil sur un chargeur.
- Éloigner l'air évacué par le moteur des yeux et des vêtements.

CONSERVER CE

Composants (fig. A)

1. Interrupteur marche-arrêt à glissière
2. Bouton de dégagement
3. Bac à poussière
4. Connecteur de l'allume-cigarettes

Utilisation

BRANCHEMENT À L'ALIMENTATION DU VÉHICULE

- S'assurer que l'appareil est à la position hors service.
- Retirer l'allume-cigarettes de la douille.
- Brancher le connecteur (4) dans la douille de l'allume-cigarettes.

FONCTIONNEMENT DE L'APPAREIL (FIG. C)

- Pour mettre l'appareil en marche, faire glisser le bouton de marche-arrêt (1) vers l'avant.
- Pour mettre l'appareil hors service, faire glisser le bouton de marche-arrêt (1) vers l'arrière.
- L'appareil peut servir pendant des périodes courtes sans affecter la charge d'une batterie de véhicule.

⚠ AVERTISSEMENT : Une utilisation prolongée peut endommager le moteur.

- Ne pas faire fonctionner le moteur du véhicule pendant une longue durée utile de l'appareil de la sorte.
- L'appareil est conçu pour une utilisation domestique et commerciale.

ACCESSOIRES (FIG. D ET E)

L'appareil vient avec les accessoires suivants:

- une brosse rigide à tissu (5);
- un suceur plat (6) pour atteindre les endroits difficiles d'accès.

Les accessoires se trouvent sous l'arrière de l'appareil.

Pour insérer un accessoire, faire ce qui suit:

- Prendre l'accessoire sur l'appareil.
- Insérer l'accessoire approprié dans la partie inférieure de l'appareil.

GUIDE DE DÉPANNAGE

Lorsque l'appareil ne fonctionne pas, faire ce qui suit. Si cela ne règle pas le problème, communiquer avec l'agent de service de votre région.

- Instalar los nuevos filtros (7 y 8) en place en les faisant tourner dans le sens antihoraire jusqu'à ce qu'il s'enclenche en place.
- Réinstaller le bac à poussière. S'assurer qu'il s'enclenche en place.

ACCESOIRES SUPPLÉMENTAIRES (FIG. K ET L)

- un tuyau de rallonge et un raccord de tuyau.
- une brosse pour les tapis et la tapisserie des sièges
- un embout prolongateur pour les zones difficiles d'accès.

Lorsqu'ils ne sont pas utilisés, l'outil et ses accessoires peuvent être rangés dans leur sac.

Procédez comme suit pour la mise en place d'un accessoire :

- Placez le raccord du tuyau sur la buse de l'appareil.
- Fixez une extrémité du tuyau au raccord.
- Fixez l'accessoire désiré à l'autre extrémité du tuyau.

ENTRETIEN

Utiliser seulement du savon doux et un chiffon humide pour nettoyer l'appareil. Ne jamais laisser un liquide s'infiltrer dans l'appareil ni ne jamais immerger toute composante de l'appareil.

NOTE : S'assurer que l'appareil est bien sec avant de s'en servir de nouveau.

IMPORTANT : Pour assurer la SÉCURITÉ et la FIABILITÉ du produit, n'en confier les réparations, l'entretien et le réglage qu'au personnel des centres de services autorisés qui n'utilisent que des pièces de rechanges identiques.

RENSEIGNEMENTS RELATIFS AU SERVICE

Black & Decker exploite un réseau complet de centres de service et d'ateliers d'entretien autorisés par toute l'Amérique du Nord. Le personnel de tous les centres de service Black & Decker a reçu la formation voulue pour assurer l'entretien efficace et fiable des outils électriques.

Pour obtenir des renseignements d'ordre technique, des conseils relatifs aux réparations ou des pièces de rechange d'origine, communiquer avec le centre de service Black & Decker de la région.

On peut trouver l'adresse du centre de service de la région dans l'annuaire des Pages Jaunes à la rubrique «Outils électriques» ou en composant le numéro suivant :

1 800 544-6986.

GARANTIE COMPLÈTE DE DEUX ANS POUR UTILISATION DOMESTIQUE

Black & Decker garantit le produit pour une période de deux ans contre tout vice de matière ou de fabrication. Le produit défectueux sera réparé ou remplacé sans frais en vertu de l'alternative suivante.

Le premier choix ne donne droit qu'à un échange; il s'agit de retourner le produit chez le détaillant d'où il provient (si celui-ci participe au programme d'échange). Il faut alors retourner le produit dans le délai imparti par le détaillant (habituellement, entre 30 et 90 jours de la date d'achat). Le détaillant peut exiger une preuve d'achat. Prière de vérifier avec le détaillant quant à sa politique relative aux retours au-delà des délais accordés pour l'échange.

Le second choix consiste à retourner le produit (port payé) à un centre de service Black & Decker où il sera réparé ou remplacé, à notre gré. Une preuve d'achat peut être exigée. Les coordonnées des centres de service Black & Decker se trouvent à la rubrique «Outils électriques» des Pages jaunes.

La présente garantie ne couvre pas les accessoires. Les modalités de la présente garantie donnent des droits légaux spécifiques. L'utilisateur peut se prévaloir d'autres droits selon l'état ou la province qu'il habite. Pour obtenir de plus amples renseignements, communiquer avec le directeur du centre de service Black & Decker de la région.

Le produit n'est pas conçu pour une utilisation commerciale.

Imported by / Importé par
Black & Decker Canada Inc.
100 Central Ave.
Brockville (Ontario) K6V 5W6

Voir la rubrique "Outils électriques"
des Pages Jaunes
pour le service et les ventes.



**ANTES DE DEVOLVER ESTE PRODUCTO POR
CUALQUIER RAZÓN, POR FAVOR LLAME
(Únicamente para propósitos de México)
(55)5326-7100**

INSTRUCCIONES DE SEGURIDAD

Cuando use aparatos eléctricos, debe seguir ciertas precauciones básicas de seguridad, entre las que se incluyen las siguientes: **POR FAVOR LEA CUIDADOSAMENTE TODAS LAS INSTRUCCIONES ANTES DE USAR LA UNIDAD.**

⚠ ADVERTENCIA: Este producto contiene químicos, incluyendo plomo, que en el Estado de California se consideran como causantes de cáncer y defectos congénitos u otros daños reproductivos. Lave sus manos después de manejarlo.

⚠ ADVERTENCIA: para reducir el riesgo de incendio, choque eléctrico o lesiones:

- Este manual describe el uso designado. El empleo de cualquier accesorio o dispositivo, o el desempeño de cualquier operación con este aparato diferentes a aquéllas recomendadas

⚠ ADVERTENCIA: no utilice el aparato con diferentes.

- El encendedor de cigarrillos puede no estar en posición de apagado y (o) la manual del propietario de su vehículo.
- Úsese únicamente como se describe en este manual y los diagramas recomendados por el fabricante.
- No utilice el aparato cerca del agua. No sumerja el aparato.
- Conserve el motor alejado de su cara y de su cuerpo.

CONSERVE ESTAS

Características del producto

1. Interruptor deslizable
2. Botón de liberación
3. Depósito de polvo
4. Conector para encendedor de cigarrillos

Cómo usar

CONEXIÓN A LA TOMA DE CORRIENTE DOMÉSTICA

- Asegúrese de que el aparato esté apagado.
- Retire el encendedor de cigarrillos de la toma de corriente.
- Enchufe el conector (4) en la toma del encendedor de cigarrillos.

OPERACIÓN DEL APARATO (FIG. C)

- Para encender el aparato, deslice el interruptor hacia adelante.
- Para apagarlo, deslice el interruptor hacia atrás.
- El aparato debe usarse por periodos de hasta 15 minutos con una potencia de una batería de auto cargada normal.

⚠ ADVERTENCIA: El uso prolongado drenará la batería.

- No encienda el motor del vehículo durante el uso del aparato.
- Este aparato está diseñado únicamente para uso doméstico.

ACCESORIOS (FIG. D Y E)

El aparato viene con los siguientes accesorios:

- Un cepillo duro (5) para tapicería.
- Un esquinero (6) para espacios confinados.

Los accesorios pueden guardarse en la parte posterior del aparato.

Para colocar un accesorio, proceda como sigue:

- Tome los accesorios del aparato.
- Inserte el accesorio apropiado en el frente del aparato.

SOLUCIÓN A PROBLEMAS FRECUENTES

Si el producto no funciona, siga las instrucciones de solución de problemas. Si no se puede solucionar el problema, por favor comuníquese con el departamento de servicio al cliente de Black & Decker de su localidad.

- Asegúrese de que el conector (4) esté enchufado en el encendedor de cigarrillos.
- Asegúrese que el sistema de batería de su vehículo esté cargado.

LIMPIEZA Y MANTENIMIENTO

⚠ ADVERTENCIA: limpie los filtros con un cepillo suave.

LIMPIEZA DEL DEPÓSITO DE POLVO Y LOS FILTROS

Los filtros son reutilizables y deben limpiarse regularmente.

- Oprima el botón de liberación (2) y retire el depósito de polvo.
- Elimine todo el polvo del depósito (fig. G).
- Saque los filtros (7 y 8) girando en el sentido de las agujas del reloj.
- Cepille el polvo de los filtros.

- Lave los filtros en agua jabonosa tibia (fig. I). Seque los filtros completamente antes de usarlos.

- Asegúrese que el depósito y los filtros estén completamente secos.
- Coloque de nuevo los filtros (7 y 8) en el aparato. Gire las manecillas del reloj hasta que asienten en su posición.
- Instale el depósito para polvo en el aparato. Gire las manecillas del reloj hasta que asiente en su sitio.

¡Importante! La recolección de polvo óptima se logra cuando el depósito de polvo está vacío. Si el polvo comienza a salir del depósito, esto indica que el depósito de polvo está lleno.

⚠ ADVERTENCIA:

MANTENIMIENTO

Utilice únicamente jabón suave y un trapo húmedo para limpiar la aspiradora. Nunca permita que se introduzcan líquidos en ella; nunca sumerja ninguna parte de la aspiradora en un líquido.

NOTA: Asegúrese que la aspiradora esté completamente seca antes de usarla.

IMPORTANTE: Para garantizar la SEGURIDAD y la CONFIABILIDAD del producto, las reparaciones, el mantenimiento y los ajustes (diferentes a los mencionados en este manual) deberán llevarse a cabo en centros de servicio autorizado u otras organizaciones de servicio calificado, que siempre utilicen refacciones idénticas.

INFORMACION DE SERVICIO

Black & Decker ofrece una red completa de centros de servicio propiedad de la compañía y franquiciados a través de toda Norteamérica. Todos los centros de servicio Black & Decker cuentan con personal capacitado para proporcionar el servicio a herramientas más eficiente y confiable.

Siempre que necesite consejo técnico, reparaciones o partes de repuesto genuinas, comuníquese con el centro Black & Decker más cercano a usted.

Para encontrar su centro de servicio local, consulte la sección amarilla bajo "Herramientas eléctricas", o llame al: **(55) 5326-7100**

GARANTIA COMPLETA PARA USO DOMESTICO POR DOS AÑOS

Black & Decker (U.S.) garantiza este producto por dos años completos contra cualquier falla originada por materiales o mano de obra defectuosos. El producto defectuoso será reemplazado o reparado sin cargo alguno en cualquiera de las siguientes dos maneras:

La primera, que resulta únicamente en cambios, es regresar el producto al vendedor al que se compró (en la suposición que es un distribuidor participante). Las devoluciones deberán hacerse dentro del tiempo estipulado por la política de cambios del distribuidor (usualmente de 30 a 90 días después de la venta). Se puede requerir prueba de compra. Por favor verifique con el vendedor las políticas específicas de devolución relacionadas a las devoluciones en tiempo posterior al estipulado para cambios.

La segunda opción es llevar o enviar el producto (con porte pagado) a los centros de servicio Black & Decker propios o autorizados, para que la reparemos o reemplacemos a nuestra opción. Se puede requerir prueba de compra. Los centros de servicio Black & Decker propios y autorizados están enlistados bajo "Herramientas eléctricas" en la sección amarilla del directorio telefónico.

Esta garantía no se aplica a los accesorios. Esta garantía le otorga derechos legales específicos y usted puede tener otros que varíen de estado a estado. Si tiene preguntas, comuníquese con el gerente del Centro de Servicio Black & Decker más cercano a usted.

Este producto no está diseñado para uso comercial.

Black & Decker, S.A. de C.V.

ESPECIFICACIONES

AV1600 12V ---- DC

Para reparación y servicio de sus herramientas al Centro de Servicio más cercano:

CULIACAN, SIN
Av. Nicolás Bravo #1063 Sur
(667) 7 12 42 11
Col. Industrial Bravo

GUADALAJARA, JAL
Av. La Paz #1779
(33) 3825 6978
Col. Americana Sector Juarez

MEXICO, D.F.
Eje Central Lázaro Cardenas
No. 18
(55) 5588 9377
Local D, Col. Obrera

MERIDA, YUC
Calle 63 #459-A
(999) 928 5038
Col. Centro

MONTERREY,
Av. Francisco I.
No.831
(81) 8375 2313
Col. Centro

PUEBLA, PUE
17 Norte #205
(222) 246 3714
Col. Centro

QUERETARO,
Av. Madero 139
(442) 214 1660
Col. Centro

SAN LUIS POTOSÍ
Av. Universidad
(444) 814 2383
Col. San Luis

PARA OTRAS LOCALIDADES

Para servicio y ventas consulte
"HERRAMIENTAS ELECTRICAS"
en la sección amarilla.

