

This Owner's Manual is provided and hosted by [Appliance Factory Parts](#).



# ROYAL SOVEREIGN ARP-51400HA Owner's Manual

[Shop genuine replacement parts for ROYAL  
SOVEREIGN ARP-51400HA](#)



[Find Your ROYAL SOVEREIGN Air Conditioner Parts - Select From 62 Models](#)

----- Manual continues below -----

Royal Sovereign

# OWNER'S MANUAL

PORTABLE AIR CONDITIONER

ARP-5140HA



**PORTABLE AIR CONDITIONER**  
**PORTÁTIL DE AIRE ACONDICIONADO**

*Página en Español 17*

Read and retain these instructions for future reference

**Royal Sovereign International, Inc**

# PORTABLE AIR CONDITIONER

ARP-51400HA

## INTRODUCTION

Thank you for choosing Royal Sovereign to provide you and your family with all of the “Home Comfort” requirements for your home, apartment, or office. This Portable Air Conditioner can be set-up in just minutes and can be easily moved from room to room. It is a multi-functional room air comfort system that offers you Air Conditioning, Dehumidification, heat, air-purification and Air Circulation modes. This manual will provide you with valuable information necessary for the proper care and maintenance for your new appliance. Please take a few moments and read the instructions thoroughly. If properly maintained, your appliance will give you many years of troublefree operation.

# CONTENTS

---

	Page
Safety Awareness .....	4
Identification Of Parts .....	5
Appearance and function of control panel .....	6
Remote control function .....	8
Notice .....	8
Air Purification Mode .....	9
Installation .....	10
Exhaust hose installtion .....	10
Window kit install .....	10
Heat function .....	10
How to enjoy WIFI function .....	12
Maintenance .....	14
Troubleshooting .....	14
Technical specifications .....	15
Página en Español .....	13



## Royal Sovereign

### SAFETY AWARENESS

#### Electrical Specifications and Power Cord

Check to ensure that the electrical service being used is adequate for the model you've chosen. The electrical rating of your new air conditioner is defined on the serial plate of the unit. Please refer to the rating when checking electrical requirements to ensure they meet the electrical codes of your location.

- Install the air conditioner according to the installation instructions supplied.
- Do not modify any part of this product.
- Do not insert any objects into the product or block the airflow in any way
- Ensure that the power supply you use has an appropriate voltage rating.
- Only use a properly installed 3 pin, grounded AC socket that is rated 115V, 60Hz, 15 amps or more.
- If the electrical outlet you intend to use is not adequately grounded or protected by a time delay fuse or circuit breaker, you should have a qualified electrician install the proper outlet.
- This unit uses a plug with a built-in fuse. Conduct a Power Plug Check (see page 7) before use to confirm normal operation.
- **Do not use this unit with any extension cords or adapter plugs.**
- If the cord or plug is damaged in any way, please call the Royal Sovereign Service Department ( see page 12.)
- Do not plug this cord into a loose electrical outlet.
- Turn the unit off and unplug, when cleaning the air conditioner, removing the filter or when the air conditioner will not be used for an extended time period.

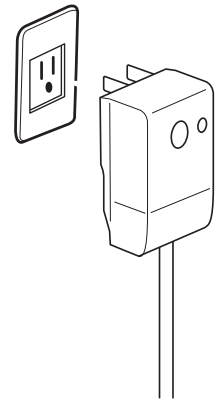
#### General Use

- Do not block air outlets or intake with obstacles.
- Do not insert any objects into the air conditioner.
- Do not splash or pour water on the housing or control panel.
- Do not place heavy items or sit on unit.
- Make sure the drainage plug is installed on bottom of machine.
- Drain the unit when moving the air conditioner or when storing the unit.

#### Important Notice

For effective heating and cooling functions, please ensure that the following steps are undertaken:

- Extend the exhaust hose to a length of not more than 40cm (15.7").

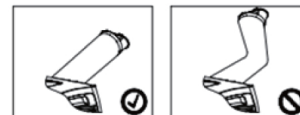
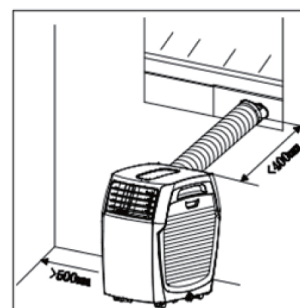


The exhaust hose must be kept parallel and must not be bent up or down.

- A distance of 50cm (19.5") minimum must be kept between the filter side of the unit and wall or any other obstacles".

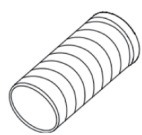
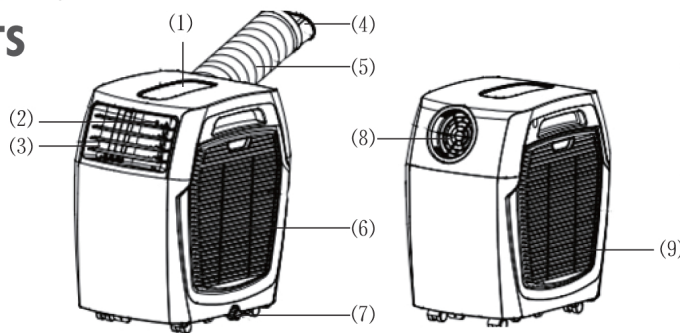
**Unpacking Instructions**

- Place the unit in the correct upright position before unpacking.
- Cut the two packing straps.
- Slide the carton in an upwards motion and it will release from the base.
- Grip the carry handles located on either sides of the unit and carefully lift until it slides out of the foam base.
- Install the exhaust hose on the unit before operating the unit.



**IDENTIFICATION OF PARTS**

1. Control panel
2. Remote control receiver
3. Adjustable air vent
4. Joint tube
5. Exhaust hose
6. Hot air filter
7. Drain hole
8. Hot air outlet
9. Cool air filter



Exhaust hose



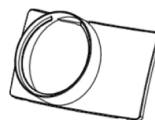
Joint tub



Window Kit



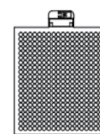
Remote control



Hose connector



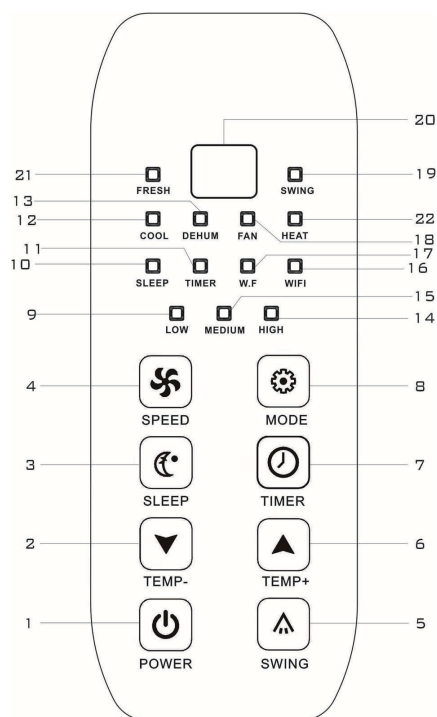
fan blade



filter

# Royal Sovereign

## APPEARANCE AND FUNCTION OF CONTROL PANEL



- |                     |                      |
|---------------------|----------------------|
| 1. POWER            | 12. COOL             |
| 2. TEMP-            | 13. DEHUMIDIFY       |
| 3. SLEEP            | 14. HIGH FAN SETTING |
| 4. SPEED            | 15. MEDIUM FAN       |
| 5. SWING            | 16. WIFI INDICATOR   |
| 6. TEMP+            | 17. WATER FULL       |
| 7. TIMER            | 18. FAN              |
| 8. MODE             | 19. SWING INDICATOR  |
| 9. LOW FAN          | 20. LED DISPLAY      |
| 10. SLEEP INDICATOR | 21. FRESH INDICATOR  |
| 11. TIMER INDICATOR | 22. HEAT INDICATOR   |

### 1. POWER KEY

Press to turn unit "ON" or "OFF".

### 2. TEMP- (DOWN)

During cooling function: This button lowers the preset temperature by 1°C (1°F) each time it is pressed and the minimum setting is 16°C (62°F). During heating function: This key lowers the preset temperature by 1°C (1°F) each time and the minimum setting is 16°C (62°F).

### 3. SLEEP CONTROL FUNCTION

1. While in cooling mode, press the SLEEP key to set the temperature. It increases 1°C (1°F) after an hour and at most increases 2°C (2°F) after 2 hours.
2. While in heating mode, press the SLEEP key to set the temperature. It decreases 1°C (1°F) after an hour and at most decreases 2°C (2°F) after 2 hours.
3. Press the SLEEP button again can cancel the setting.

### 4. SPEED

Press to select either LOW, MEDIUM, or HIGH fan speed.

**Note:** In dehumidifying setting, this button does not function as the unit is defined to be low speed in dehumidifying mode.

### 5. SWING (air flow)

Press this button after the machine is 'ON' to adjust the air flow. The louver will swing continuously left to right. Press this button a second time and the louver will stop.

**6. TEMP+ (UP)**

During cooling function: This button raises the preset temperature by 1°C (1°F) each time it is pressed to a maximum of 31°C (90°F) .

During heating function: This button raises the preset temperature by 1°C (1°F) each time it is pressed to a maximum of 31°C (90°F) .

**7. PROGRAMMABLE TIMER**

Programmable timer ON/OFF key.

TIMER-ON:

The timer-on is used to turn on the unit automatically after the set time is over.

1. Press the "TIMER" key to stand-by status , Set the time desired by pressing "TEMP+" or "TEMP-" key
2. Once the set hour has come to an end, the unit will turn on automatically.
3. Press the "POWER" key before time out, the setting time will be canceled and the unit will turn on.

TIMER-OFF:

The timer-off is used to turn off the unit automatically after the setting time is over.

1. Press the "TIMER" button, the set the desired time by "TEMP+" or "TEMP-" key.
2. Once the set hour has come to an end, the unit will turn off automatically.
3. Press the "POWER" button before the time out, the setting time will be canceled and the unit will turn off.

**8. MODE**

Press this button to select cooling, fan, dehumidifying or heating.

**ALARM**

When the water tank is full,"E2/E4" will be displayed on the display panel. To resume operation, please remove the rubber cap of the drain hose to drain out the water. The E2/E4 warning will disappear after draining. You can restart the unit by pressing the POWER key.

**L.E.D. DISPLAY**

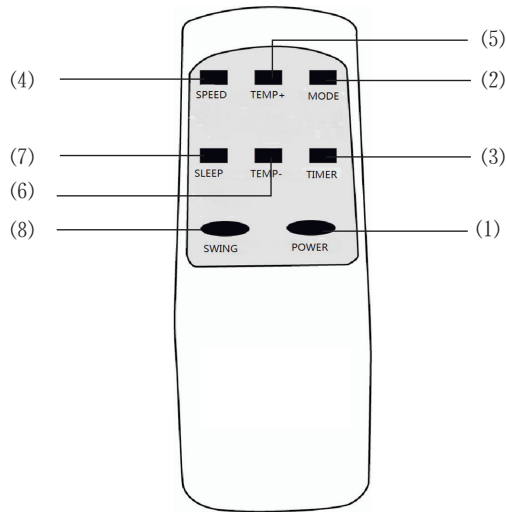
The display indicates the current setting temperature or the timer setting. If the temperature or the timer is adjusted, the new setting is shown then the display returns the current set temperature.

※ The display is also used to show error codes should a fault occur, see ERROR CODES.

- Press the RESET button for use.
- Do not use the air conditioner if the test fails. The green light on the power cord will turn on if the plug is working properly.

## Royal Sovereign

### REMOTE CONTROL FUNCTION

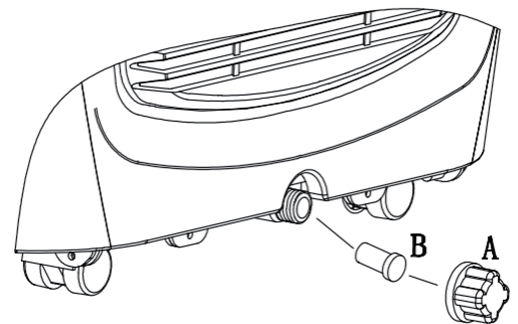


- |          |                           |
|----------|---------------------------|
| 1. POWER | On/Off switch             |
| 2. MODE  | MODE selector             |
| 3. TIMER | Hourly programming        |
| 4. SPEED | Fan speed selector        |
| 5. TEMP+ | Temperature selector up   |
| 6. TEMP- | Temperature selector down |
| 7. SLEEP | Night operation selector  |
| 8. SWING | Auto air flow selector    |

### NOTICE

This unit can evaporate condensation automatically.

1. When the unit is set to cooling mode, the drain pipe does not need to be installed. Please ensure that the rubber cap is locked on the drain hole.
2. When set to dehumidify or heat mode, the "B" rubber cap located on the drain hose should be removed and the drain hose installed.
  - Remove the air exhaust hose, connect the drain hose and place the hose to a drain (sink).
  - When the water tank is full, "E2/E4" will be displayed on the display panel. Please remove the rubber cap "B" of the drain hole to drain out the water first. After the drainage is completed, please restart the unit. The unit will return to normal operation.



## AIR PURIFICATION MODE

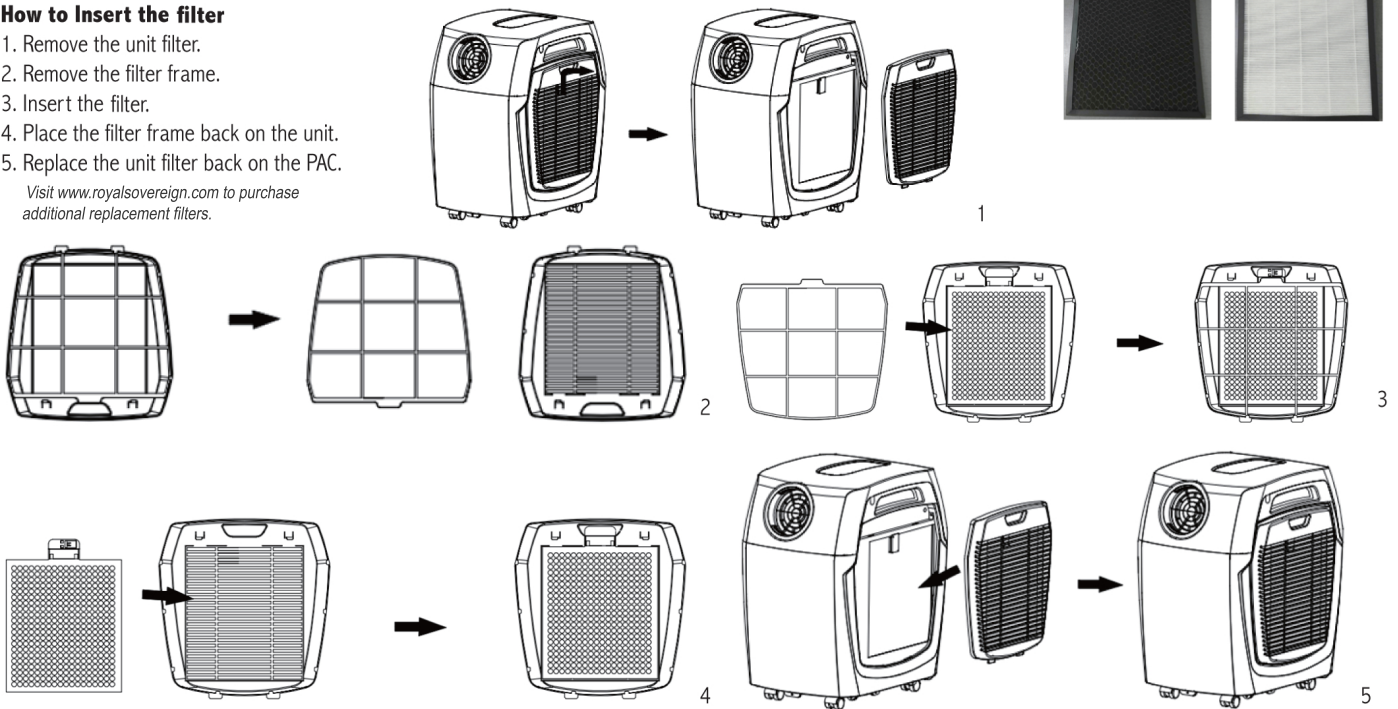
**Important note: The filter is used only in air purification mode. It is not to be inserted during any other mode function (Air, Heat Dehumidify, Fan)**

1. When the filter is inserted, the Fresh Indicator light will be 'ON'
2. In this setting, Cooling and Dehumidify function setting will NOT operate

### How to Insert the filter

1. Remove the unit filter.
2. Remove the filter frame.
3. Insert the filter.
4. Place the filter frame back on the unit.
5. Replace the unit filter back on the PAC.

Visit [www.royalsovereign.com](http://www.royalsovereign.com) to purchase additional replacement filters.



# Royal Sovereign

## INSTALLATION

### Installation Explanations:

- Install the air conditioner on a flat surface at least 12 inches away from any wall or object that could block the airflow. (See Fig.7)
- Socket wiring should be in accordance with the local electric safety requirements.

### Introduction to Exhaust Hose Installation

Temporary installation

- Twist both ends of the exhaust hose into the square fixing clip and the flat fixing clip.
- Insert the square fixing clip into openings at back of the air conditioner (see Fig.8).
- Put the other end of the exhaust hose to the near windowsill.

Window Slider Kit Installation

The window slider kit can be installed horizontally or vertically. Open the window and place the window slider on the inside edge of the window. Adjust the window slider to the width of the window. Fig. 9 and Fig. 9a shows the minimum and maximum size windows for the window slider kit.

## EXHAUST HOSE INSTALLATION

- To remove: Rotate the exhaust hose according to the direction of the arrowhead - Diagram ① .
- To install : Rotate the exhaust hose according to the direction as the arrowhead - Diagram ② i.

## WINDOW KIT INSTALL

Install the Exhaust Hose and the Adjustable Window Slider Kit as shown in Fig.1 & Fig1a.

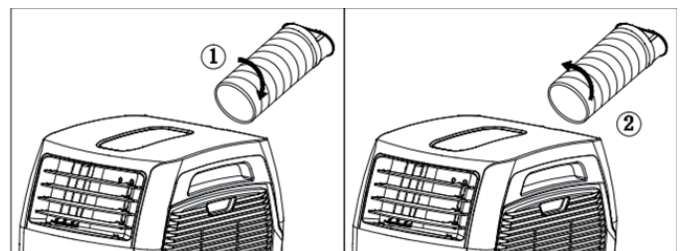
## HEAT FUNCTION

Assemble the fan blade and the exhaust hose as shown in Fig.01 and Fig.02.

## COOLING AND DEHUMIDIFY OPERATION

### Important Note:

- Allow 3 minutes for the compressor to restart cooling in the event you turn OFF the air conditioner and immediately restart the unit
- In the event of a power failure, wait 3 minutes before restarting the unit.
- Ensure that the electrical outlet being used meets the PAC power supply requirements/specifications (AC 115V, 60Hz.)



- Please ensure that only the PAC is used with this electrical outlet

### Conduct a Power Plug Check:

- Press the RESET button on the power cord.
- Plug cord into an electrical outlet.
- Press the TEST button on the power cord. The RESET button should pop up.

### Cooling operation

- Press the "Mode" button till the "Cool" icon appears.
- Press the "Temp+" or "Temp-" button to select a desired room temperature. (62°F -90°F / 16°C -31°C)
- Press the "Fan Speed" button to select wind speed.

### Dehumidifying operation

- Press the "Mode" button till the "Dehumidify Indicator Lamp" blinks.

### Fan operation

- Press the "Mode" button till the "Fan" icon appears.
- Press the "Fan Speed" button to select wind speed.

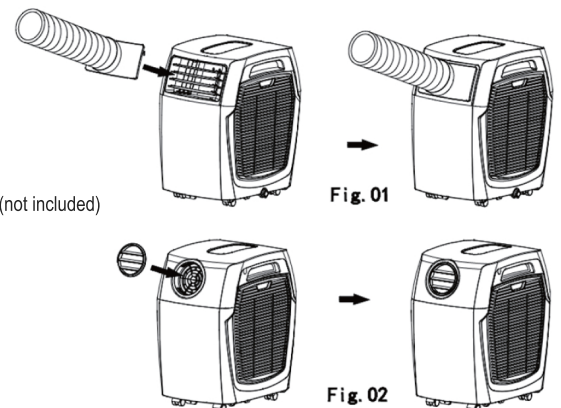
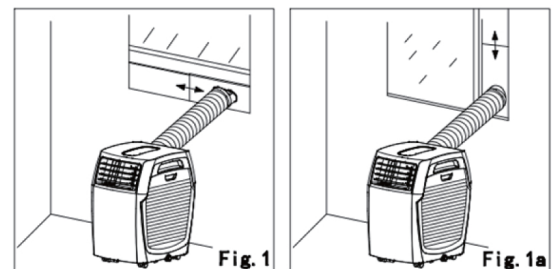
### Drainage Internal Tank Water Full Alarm Function

The inner water tank in the air conditioner has one water level safety switch, it controls water level. When the water level reaches the maximum capacity, the water full indicator lamp lights up. (Please remove the rubber drain plug at the bottom of unit to drain the water)

### Continuous Drainage

- Remove the rubber drain plug from the drainage hole at the bottom of unit, and connect a garden hose (not included) to the lower fixing clip. All the water in the water tank will drain outside.
- If water pump is damaged, continuous drainage option can be used.
- If water pump is damaged, intermittent drainage can also be used. Under this condition, when the water full indicator lamp lights up, please connect a drain hose to the lower fixing clip, then all the water in the water tank will drain outside.

Visit our website at [www.royalovereign.com](http://www.royalovereign.com) to purchase additional parts.





# Royal Sovereign

## HOW TO ENJOY WIFI FUNCTION

The new mobile air conditioner with Wi-Fi functionality has built in Wi-Fi module and firmware, which support user control via application on your mobile phone (will be called APP in the following chapters). It supports two control modes, local control and remote control.

Before control your mobile air conditioner, it needs to be connected to a router. In the remote control case, the router must has the capability to access the internet.

During the initial interaction between the APP and the air conditioner, you need to go through the following step by step guide to configure the air conditioner, add device to your APP, etc. While configuring the device, you may need to work with SLEEP buttons and Wi-Fi LED indicator on the control panel of the air conditioner.

The functionality of the SLEEP buttons and Wi-Fi Led indicator is as follow,

**SLEEP:** long press 5 seconds to rollback all configurations to factory status.

**Wi-Fi LED indicator:**

ON : the air conditioner is connected to a router.

OFF: Wi-Fi connection failure or hardware error.

Slow Flash(1~3 times / sec): in configuration status .

Quick Flash(5~6 times / sec): trying to connect to a router .

The following chapters will describe how to use the APP to control the mobile conditioner in different scenarios.

If the mobile phone and the mobile air conditioner are connected to the same router, the user can control the air conditioner via the router. In this case, if the router can access the internet, you can also monitor and control the mobile air conditioner out of home, via the network server over the internet.

To connect the air conditioner to a router, you need to long press the SLEEP 5 seconds to enter configuration status if the device is not in this status.





- step 1** press SLEEP for 5 seconds to make the air conditioner enter configuration status. In configuration status, the Wi-Fi led indicator will slow flash on. Press the “setup” icon on the mobile phone.
- step 2** enable Wi-Fi functionality of the mobile phone. Choose your home router and connect your mobile phone to the router. In this case, the home router is “Gaitek\_2104. You may need to input password if required.
- step 3** download and launch the Royal Sovereign PAC APP (Available on the Apple APP and Google Play stores.)
- step 4** press the button on the right top of the APP’s main interface to configure or search new device.
- step 5** choose your home router in the name list. By default, it’s the router which the mobile phone is already connected.
- Step6** input the password, press ”Config”button, the APP to automatically negotiate with the air conditioner and guide it to connect to the target router.
- Note:** It may takes about 20 seconds while the air conditioner is trying to connect to the router. If connected successfully, the Wi-Fi led indicator will light on. If failed, the led indicator will be off or flash. In this case, please follow step 1 to step 6 and try again.
- Step7** once the conditioner is connected to the router successfully, please press the available device.
- Step8** after the device is chose, the APP will prompt to confirm to add device or not. Please choose “YES” to add device.
- Step9** there will be a snapshot on the main user interface of the APP after the device is added successfully.
- step10** press the snapshot to enter the main control user interface of the mobile air conditioner
- Note:** If the air conditioner is connected a router, and the router can access internet, you can monitor and control the air conditioner out of home.

### How to delete device on the APP

- Step1** on the APP’s main interface, choose and long press the device to be deleted.
- Step2** choose “YES” to delete device.

# Royal Sovereign

## Device status on the APP

There are two device status on the APP: online and offline.

Online status means the network connection between the mobile phone and the air conditioner is fine.

Offline status means the APP lose connection to the air conditioner.

Figure 5-1 indicates the device is on-line status. Figure 5-2 indicates the device is offline status.

## MAINTENANCE

### Declaration:

- Before cleaning, be sure to disconnect the unit from any electric supply outlet;
- Do not use gasoline or other chemicals to clean the unit;
- Do not wash the unit directly (see Fig.10);
- If the conditioner is damaged, please contact the dealer or Royal Sovereign customer service.

### 1. Air Filter

- If the air filter becomes clogged with dust/dirt, the air filter should be cleaned once every two weeks.
- Dismounting    Open the air inlet grille and take off air filter.
- Cleaning       Clean the air filter with neutral detergent in lukewarm water (104°F/40°C) and let it dry in the shade.
- Mounting       Put the air filter into the inlet grille, replace the components as they were.

### 2. Cleaning Air Conditioner Surface

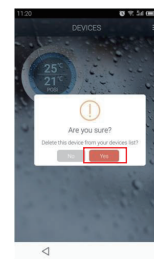
First clean the surface with a neutral detergent and wet cloth, and then wipe it with a dry cloth.

## TROUBLESHOOTING

Problem	Possible	Suggested Remedies
<b>Unit does not start when pressing power button</b>	Unit does not start when pressing power button.	Check and reset the power plug. Wait 3 minutes and try to run the unit again.
	Water full indicator lamp blinks, and water tank is full.	Drain the water tank. (see page 8)
	Room temperature is higher than the setting temperature. (Electric heating mode)	Reset the temperature.



step 1



step 2

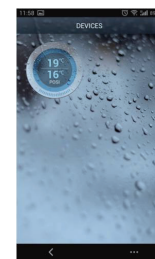


Figure 5-1

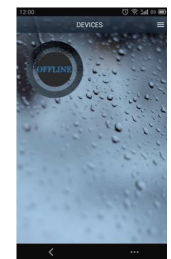


Figure 5-2

## ARP-51400HA

Problem	Possible	Suggested Remedies
<b>Unit does not start when pressing power button</b>	Room temperature is lower than the setting temperature. (Cooling mode)	Reset the temperature.
<b>Not cool enough</b>	The doors or windows are not closed.	Position the air exhaust hose correctly, keeping it as short and free of curves as possible to avoid bottlenecks
	There are heat sources inside the room.	check and remove any obstacles obstructing air discharge.
	Exhaust air hose is not connected or blocked.	Connect or clean the exhaust air hose.
	Temperature setting is too high.	Reset the temperature.
<b>Noisy</b>	Air inlet is blocked.	Clean the air inlet.
	The ground is not level or not flat enough.	Place the unit on a flat, level ground if possible
<b>E0/E3</b>	The sound comes from the flowing of the refrigerant inside the air conditioner.	It is normal.
<b>E0/E3</b>	Electrical short on both temperature sensor and PCB	Contact an electrician for repair
<b>E2/E4</b>	Indicates water tank full or possibly the incorrect wiring of plug	Please User needs to pull out the rubber stopper which is located at the bottom of the unit to drain the water away. Check that the plug has been wired correctly

## TECHNICAL SPECIFICATIONS

Figures noted in the contents are for reference only; variation may result due to the application in different countries or regions, and shall be based on practical operation.

Description of Product	ARP-51400HA
Cooling capacity (Btu)	14000 BTU
Voltage /Frequency	115 V / 60 Hz
Input Power	1340 W
Operating Sound Level	65 dB
Timer	24 hours
Coolant	R410 A
Dimensions	13.8" x 21.1" x 23.6"/ 35.1cm x 53.6cm x 60 cm
Weight	60.0 lbs/27.2 kg

# Royal Sovereign

## WARRANTY

### Full One Year Warranty

Royal Sovereign warrants each Portable Air Conditioner to be free from defects in material and workmanship. Our obligation under this warranty is limited to the repair or replacement, free of charge, when delivered to an authorized Royal Sovereign service center, of any defective part(s) thereof, other than parts damaged in transit. This warranty is in effect to the original purchaser, for a period of one year from the date of purchase and is not transferable. This warranty shall apply only if the air conditioner is used on Alternating Current (AC) circuit, in accordance with the factory provided instructions which accompany it.

### Limited Five Year Warranty (Compressor)

For a period of five years from the date of purchase, when this Royal Sovereign Portable Air Conditioner is operated and maintained according to the instruction manual provided with the product, Royal Sovereign will supply a replacement compressor (parts only), free of charge, if the original compressor is determined to be defective in workmanship or material. If repair becomes necessary, please contact our customer service center. You will be responsible for all freight, insurance, and any other transportation charges to get the unit to our factory or service center. If shipping is required, be sure to pack the unit properly to avoid shipping damages, as we will not be responsible for such damages.

### Exclusions

This warranty excludes and does not cover defects, malfunctions or failures of your Royal Sovereign Portable Air Conditioner, caused by repairs by unauthorized persons or service centers, mishandling, improper installation, modification or unreasonable use including incorrect voltage, acts of God, or failure to provide reasonable and necessary maintenance. This warranty is in lieu of any and all expressed warranties. In no event shall Royal Sovereign be liable for consequential or incidental damages. This limitation would not apply if you live in a location that does not permit the exclusion of limitation of incidental or consequential damages. This warranty gives you specific legal rights and you may also have other rights which vary from state to state.

#### **ROYAL SOVEREIGN INTERNATIONAL, INC.**

2 Volvo Drive Rockleigh, NJ 07647 USA

TEL: +1) 800-397-1025

FAX: +1) 201-750-1022

[www.royalsovereign.com](http://www.royalsovereign.com)

#### **RS INTERNATIONAL CANADA INC.**

5610 Timberlea Blvd, Mississauga Ontario L4W 4M6 CANADA

TEL: +1) 905-461-1095 FAX: +1) 905-461-1096

TF: +1) 866-961-6673

[www.royalsovereign.ca](http://www.royalsovereign.ca)

Royal Sovereign

# MANUAL DEL USUARIO

PORTÁTIL DE AIRE ACONDICIONADO

ARP-5140HA



***PORTÁTIL DE AIRE ACONDICIONADO***

*Página en Español 17*

Lea y conserve estas instrucciones para referencia futura.

**Para cualquier asistencia al cliente las necesidades, por favor, seleccione la pestaña de soporte en [www.royalsovereign.com](http://www.royalsovereign.com)**

**Royal Sovereign International, Inc**

# PORTÁTIL DE AIRE ACONDICIONADO

ARP-51400HA

## Introducción

Gracias por elegir Royal Sovereign para brindarle a usted ya su familia con todas las de la "Casa Confort" los requisitos para su casa, apartamento u oficina. Este acondicionador de aire portátil puede ser puesta en marcha en cuestión de minutos y se pueden mover fácilmente de una habitación a otra. Es un aire multi-funcional sala de sistema de confort que le ofrece aire acondicionado, deshumidificación y los modos de circulación de aire. Este manual le proporcionará valiosa información necesaria para el cuidado y mantenimiento para su nuevo aparato. Por favor, tómese unos minutos y lea las instrucciones cuidadosamente. Si el mantenimiento adecuado, el aparato le dará muchos años de operación libre de problemas.

# ÍNDICE

---

	Page
Aviso de seguridad .....	4
Identificación de las piezas .....	5
Apariencia y funciones del panel de control .....	6
Función del control remoto .....	8
Aviso .....	8
Modo de purificación del aire .....	9
Instalación .....	10
Instalación de la manguera de escape .....	10
Equipo para instalación en ventana .....	10
Función de calor .....	10
Cómo disfrutar de la función de Internet inalámbrica .....	12
Mantenimiento .....	14
Resolución de problemas .....	14
Especificaciones técnicas .....	15
Página en Español .....	17



# Royal Sovereign

## CONCIENCIA DE SEGURIDAD

### Especificaciones eléctricas y cable de alimentación

Compruebe que el servicio eléctrico que se utiliza es adecuado para el modelo que ha elegido. La potencia eléctrica de su acondicionador de aire nuevo se define en la placa de serie de la unidad. Por favor refiérase a la calificación al comprobar los requisitos eléctricos para garantizar que cumplen los códigos eléctricos de su ubicación.

- Instale el acondicionador de aire de acuerdo con las instrucciones de instalación suministrado.
- No modifique ninguna parte de este producto.
- No introduzca ningún objeto en el producto o bloquear el flujo de aire de ninguna manera.
- Asegúrese de que la fuente de alimentación que utiliza tiene un voltaje adecuado.
- Utilice sólo un equipo instalado de 3 pines, conector a tierra de CA que está clasificado 115V, 60Hz, 15 amperios o más.
- Si la toma de corriente que vaya a utilizar no está adecuadamente conectada a tierra o protegido por un fusible de retardo o un interruptor de circuito, usted debe tener un electricista calificado instale un tomacorriente adecuado.
- Esta unidad utiliza un enchufe con un fusible incorporado. Llevar a cabo un enchufe de retención (ver página 19) antes de su uso para confirmar la operación normal.
- **No utilice esta unidad con todos los cables de extensión o adaptador de enchufe.**
- Si el cable o el enchufe está dañado de alguna manera, por favor llame al Departamento de Servicio Royal Sovereign (ver página 24.)
- No conecte este cable a una toma de corriente floja.
- Al limpiar el acondicionador de aire, retire el filtro, o cuando el acondicionador de aire no se utiliza durante un período de tiempo prolongado, apague la unidad y desenchufe.

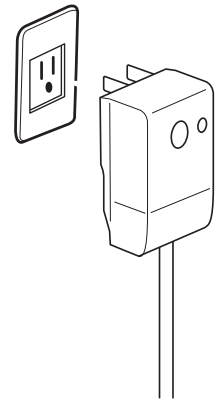
### Uso General

- No obstruya las salidas de aire o la ingesta de obstáculos.
- No introduzca ningún objeto en el aire acondicionado.
- No rocíe o vierta agua en el panel de la vivienda o el control.
- No coloque objetos pesados o sentarse en la unidad.
- Asegúrese de que el tapón de drenaje está instalado en la parte inferior de la máquina.
- Drenaje de la unidad cuando se mueve el aire acondicionado o al guardar la unidad.

### Noticia importante

Para las funciones de calefacción y refrigeración eficaces, por favor asegúrese de que se lleven a cabo los siguientes pasos:

- Extender la manguera de escape a una longitud de no más de 40 cm (15,7 ").

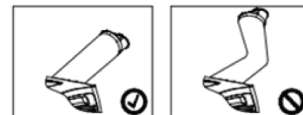
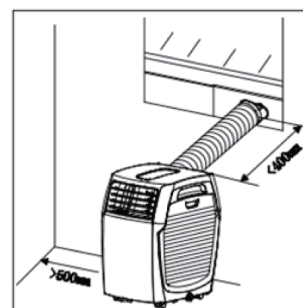


La manguera de escape debe permanecer paralela y no se la debe doblar ni hacia arriba ni hacia abajo.

- Debe conservarse una distancia mínima de 50 cm (19,5") entre el lado de la unidad que contiene el filtro y la pared o cualquier otro objeto

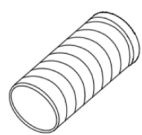
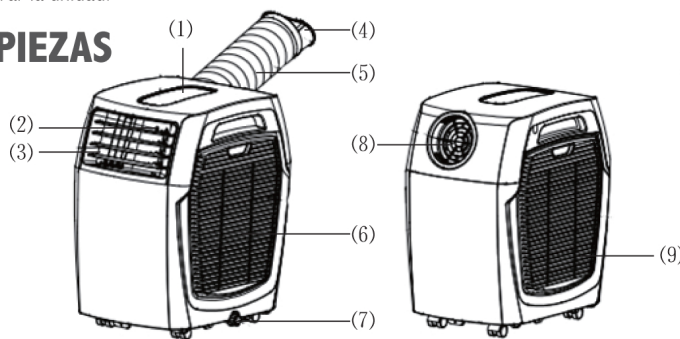
**Instrucciones para desembalar la unidad**

- Coloque la unidad en la posición vertical adecuada antes de desembalarla.
- Corte las dos tiras de embalaje.
- Deslice el cartón hacia arriba y se desconectará de la base.
- Tome las manijas a ambos lados de la unidad y con precaución levántela hasta que se deslice saliendo de la base de gomaespuma.
- Instale la manguera de escape antes de operar la unidad.



**IDENTIFICACIÓN DE LAS PIEZAS**

1. Panel de control
2. Receptor del control remoto
3. Ventilación de aire ajustable
4. Junta de conexión
5. Manguera de escape
6. Filtro de aire caliente
7. Orificio de drenaje
8. Salida de aire caliente
9. Filtro de aire frío



Manguera de escape



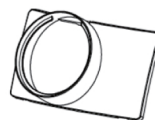
Junta de conexión



Equipo para ventanas



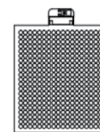
Control remoto



Conector para la manguera



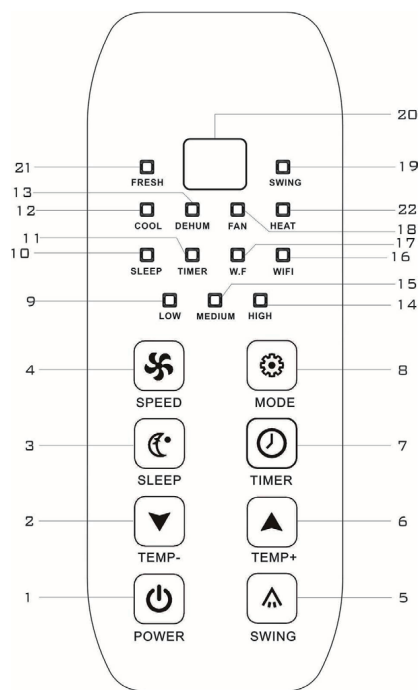
Aspas del ventilador



Filtro

# Royal Sovereign

## APARIENCIA Y FUNCIONES DEL PANEL DE CONTROL



1. POWER (ENCENDIDO)
2. TEMP- (TEMPERATURA -)
3. SLEEP (POSPONER)
4. SPEED (VELOCIDAD)
5. SWING (OSCILACIÓN)
6. TEMP+ (TEMPERATURA +)
7. TIMER (TEMPORIZADOR)
8. MODE (MODO)
9. VENTILADOR BAJO
10. INDICADOR FUNCIÓN DE POSPONER
11. INDICADOR DEL TEMPORIZADOR
12. GUAY
13. DESHUMIFI
14. AJUSTE DE ALTA FAN
15. MEDIO FAN
16. INDICADOR DE WIFI
17. AGUA COMPLETO
18. VENTILADOR
19. INDICADOR DE GIRO
20. PANTALLA LED
21. INDICADOR DE FRESCO
22. INDICADOR DE CALOR

### 1. BOTÓN DE ENCENDIDO

Presione para "encender" o "apagar" la unidad.

### 2. TEMP- (DISMINUIR)

En la función de enfriamiento: Este botón disminuye la temperatura predeterminada en incrementos de 1°C (1°F) cada vez que se lo presiona. EL ajuste mínimo es 16°C (62°F). En la función de calentamiento: Este botón disminuye la temperatura predeterminada en incrementos de 1°C (1°F) cada vez que se lo presiona. El ajuste mínimo es 16°C (62°F).

### 3. CONTROL DE LA FUNCIÓN DE POSPONER

1. En el modo de enfriamiento, presione el botón SLEEP para ajustar la temperatura. Aumenta 1°C (1°F) luego de una hora y como máximo 2°C (2°F) luego de dos horas.
2. En el modo de calefacción, presione la tecla SLEEP para ajustar la temperatura. Disminuye 1°C (1°F) luego de una hora y como máximo 2°C (2°F) luego de dos horas.
3. Presione el botón SLEEP nuevamente para cancelar el ajuste.

### 4. VELOCIDAD

Presione para seleccionar la velocidad del ventilador: LOW (baja), MEDIUM (media) o HIGH (alta).

**Nota:** en el ajuste de deshumidificación, este botón no funciona puesto que la unidad se ajusta a una velocidad baja para el modo de deshumidificación.

### 5. OSCILACIÓN (flujo del aire)

Presione el botón luego de que la unidad se encuentre encendida para ajustar el flujo del aire. El listón oscilará continuamente de izquierda a derecha. Presione el botón nuevamente y el listón se detendrá.

**6. TEMP+ (AUMENTAR)**

En la función de enfriamiento: Este botón aumenta la temperatura en incrementos de 1 °C (1 °F) cada vez que se lo presiona, hasta un máximo de 31 °C (90°F).  
En la función de calentamiento: Este botón aumenta la temperatura en incrementos de 1 °C (1 °F) cada vez que se lo presiona, hasta un máximo de 31 °C (90 °F).

**7. TEMPORIZADOR PROGRAMABLE**

Botón de encendido y apagado del temporizador programable.

TIMER-ON (Temporizador: encender)

El ajuste TIMER-ON se utiliza para que la unidad se encienda automáticamente luego de que el tiempo predeterminado se agota.

1. Presione el botón "TIMER" en el modo "stand-by" (espera). Ajuste el tiempo según lo desee presionando el botón "TEMP+" o "TEMP-".
2. Una vez que haya transcurrido el tiempo establecido, la unidad se encenderá automáticamente.
3. Presione el botón "POWER" antes de que se agote el tiempo para cancelar el ajuste y la unidad se encenderá.

TIMER-OFF (Temporizador-apagar)

El ajuste TIMER-OFF se utiliza para que la unidad se apague automáticamente luego de que el tiempo predeterminado se agota.

1. Presione el botón "TIMER". Ajuste el tiempo según lo desee presionando el botón "TEMP+" o "TEMP-".
2. Una vez que haya transcurrido el tiempo ajustado, la unidad se apagará automáticamente.
3. Presione el botón "POWER" antes de que se agote el tiempo para cancelar el ajuste y la unidad se apagará.

**8. MODE (MODO)**

Presione este botón para seleccionar enfriamiento, ventilador, deshumidificación o calefacción.

**ALARMA**

Cuando el tanque de agua se llene, "E2/E4" aparecerá en el panel de visualización. Para reanudar el funcionamiento, retire la tapa de goma de la manguera de drenaje para vaciar el agua.

La advertencia E2/E4 desaparecerá una vez que se haya drenado el agua. Puede reiniciar la unidad presionando el botón POWER.

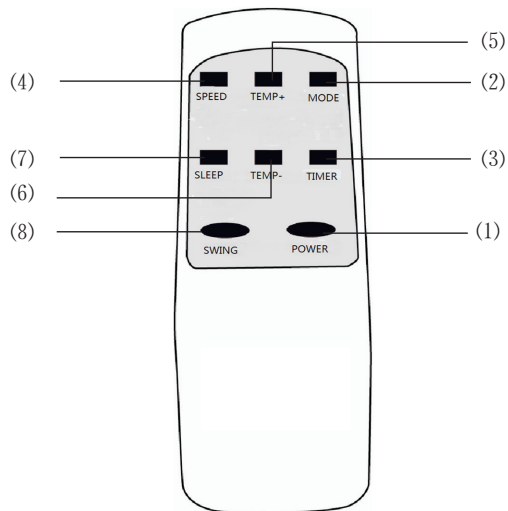
**PANTALLA LED**

La pantalla señala el ajuste actual de la temperatura o el ajuste del temporizador. Si se ajusta la temperatura o el temporizador, se visualiza el nuevo ajuste y luego la pantalla muestra nuevamente el ajuste actual de la temperatura.

- ※ La pantalla también se utiliza para mostrar los códigos de error en caso de que se produzca una falla. Remítase a CÓDIGOS DE ERROR.
- Presione el botón RESET para utilizar la unidad.
  - No utilice el aire acondicionado si la prueba falla. La luz verde del cable de potencia se encenderá si el enchufe funciona adecuadamente.

## Royal Sovereign

### FUNCIÓN DEL CONTROL REMOTO

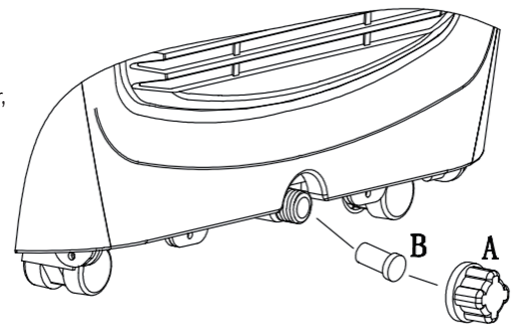


- |                  |  |
|------------------|--|
| 1. ENCENDIDO     | Botón de encendido y apagado             |
| 2. MODO          | Selección del modo                       |
| 3. TEMPORIZADOR  | Programación horaria                     |
| 4. VELOCIDAD     | Selección de la velocidad del ventilador |
| 5. TEMPERATURA + | Aumentar la temperatura                  |
| 6. TEMPERATURA - | Disminuir la temperatura                 |
| 7. POSPONER      | Operación nocturna                       |
| 8. OSCILACIÓN    | Selección del flujo del aire             |

### AVISO

Esta unidad puede evaporar la condensación automáticamente.

1. Cuando se la ajusta en el modo de enfriamiento, no es necesario instalar la tubería de drenaje. Por favor, asegúrese de que la tapa de goma se encuentre trabada en el orificio de drenaje.
2. Cuando se ajusta la unidad en el modo de deshumidificación o calefacción, se debería retirar la tapa de goma "B" de la manguera de drenaje para luego conectarla.
  - Retire la manguera de escape del aire, conecte la manguera de drenaje y coloque la manguera en un desagüe (lavabo).
  - Cuando el tanque de agua se llene, "E2/E4" aparecerá en el panel de visualización. Por favor, retire la tapa de goma "B" del orificio de drenaje para primero vaciar el agua. Una vez que se haya drenado el agua, reinicie la unidad. El equipo reiniciará el funcionamiento normal.



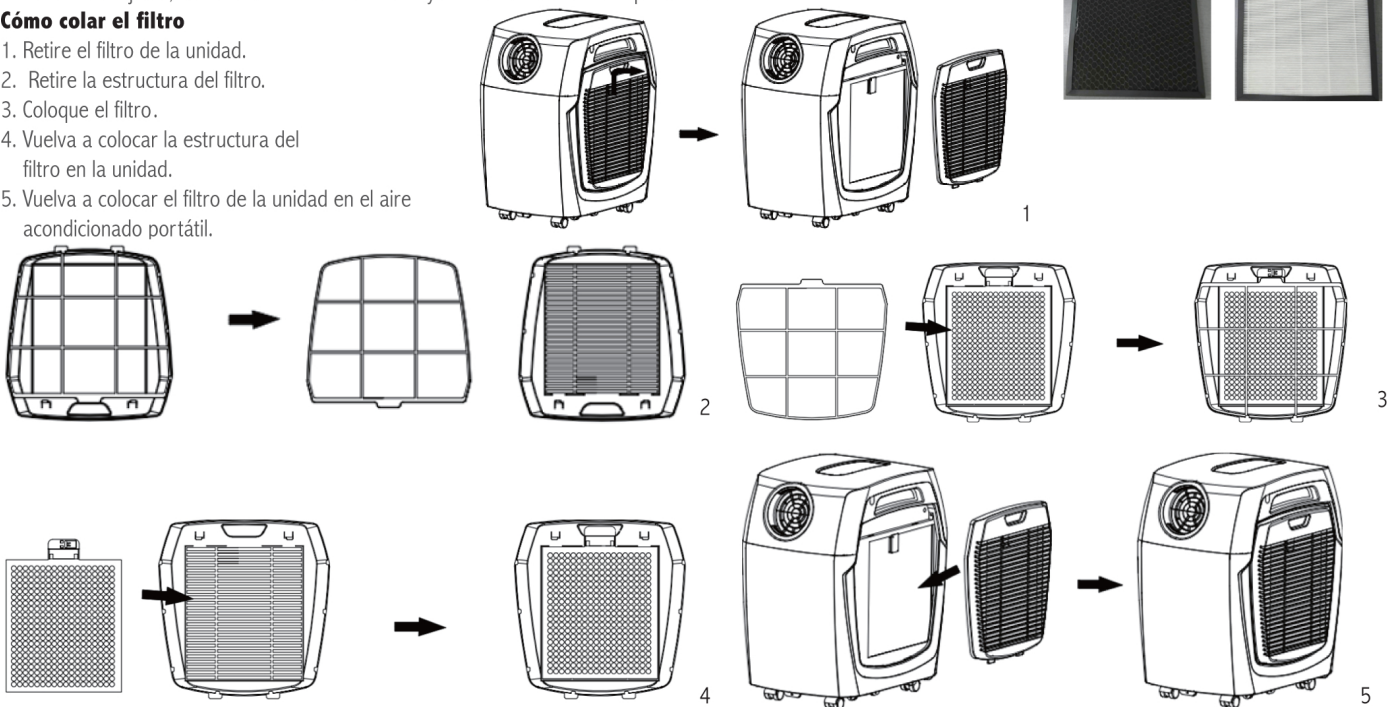
## MODO DE PURIFICACIÓN DEL AIRE

Aviso importante: El filtro se utiliza únicamente en el modo de purificación del aire. No debe insertarlo durante la operación en ningún otro modo (aire, calor, deshumidificación, ventilador)

1. Cuando se coloca en filtro, la luz indicadora de "fresco" se encenderá.
2. En este ajuste, las funciones de enfriamiento y deshumidificación NO operarán.

### Cómo colar el filtro

1. Retire el filtro de la unidad.
2. Retire la estructura del filtro.
3. Coloque el filtro.
4. Vuelva a colocar la estructura del filtro en la unidad.
5. Vuelva a colocar el filtro de la unidad en el aire acondicionado portátil.



# Royal Sovereign

## INSTALACIÓN

### Instrucciones de instalación

- Instale el aire acondicionado en una superficie plana, a una distancia de al menos 12 pulgadas de cualquier pared u objeto que pudieran bloquear el flujo del aire. (Remítase a la fig. 7.)
- La conexión de los cables debería realizarse de conformidad con los requisitos de seguridad eléctrica locales.

### Introducción a la instalación de la manguera de escape

Instalación temporaria

- Gire ambos extremos de la manguera de escape insertándolos en el sujetador cuadrado y el sujetador plano.
- Coloque el sujetador cuadrado en las aberturas en la parte posterior del aire acondicionado (remítase a la fig. 8).
- Coloque el otro extremo de la manguera de escape en el marco de la ventana más cercana.

Instalación del equipo conector deslizable para ventanas

El equipo conector deslizable para ventanas puede instalarse de forma horizontal o vertical. Abra la ventana y coloque el conector deslizable en borde interno de la ventana. Ajuste el conector desplazable de acuerdo al ancho de la ventana. Las figuras 9 y 9a muestran los tamaños mínimos y máximos para el equipo conector desplazable para ventanas.

## INSTALACIÓN DE LA MANGUERA DE ESCAPE

1. Para retirarla: gire la manguera de escape en la dirección que indica la flecha. Diagrama ① .
2. Para instalarla: gire la manguera de escape en la dirección que indica la flecha. Diagrama ② i.

## INSTALACIÓN DEL EQUIPO PARA VENTANAS

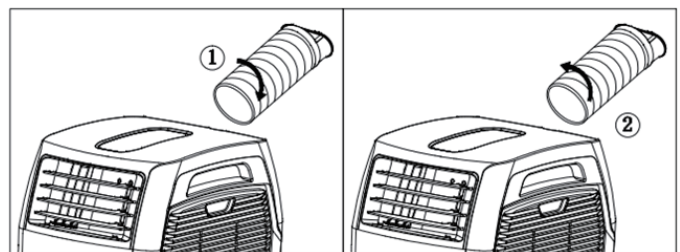
Instale la manguera de escape y el equipo para ventanas ajustable deslizable como se indica en las figuras 1 y 1a.

## FUNCION DE CALOR

Monte las astas del ventilador y la manguera de escape como se muestra en la fig. 01 y la fig. 02.

### Nota importante:

- Espere 3 minutos a que el compresor comience a enfriar nuevamente si apaga el aire acondicionado y lo vuelve a encender inmediatamente.
- En caso de falla de la potencia, espere 3 minutos antes de reiniciar la unidad.
- Asegúrese de que la toma eléctrica que utiliza se ajusta a los requisitos/especificaciones de suministro de potencia para el aire acondicionado portátil (CA115 V, 60 Hz).



- Asegúrese de que únicamente el aire acondicionado portátil se encuentre conectado a esta toma eléctrica.

### Cómo verificar el enchufe de alimentación:

- Presione el botón RESET (reiniciar) en el cable de alimentación.
- Enchufe el cable en una toma eléctrica.
- Presione el botón TEST (probar) en el cable de alimentación. El botón RESET debería saltar hacia arriba.

### Operación de enfriamiento

- Presione el botón "Mode" hasta que aparezca el ícono de enfriamiento.
- Presione los botones "Temp+" o "Temp-" para seleccionar la temperatura ambiente deseada. (62 °F -90 °F /16°C -31°C)
- Presione el botón de "SPEED" del ventilador para seleccionar la velocidad del viento

### Operación de deshumidificación

- Presione el botón "Mode" hasta que la luz indicadora de deshumidificación destelle.

### Operación del ventilador

- Presione el botón "Mode" hasta que aparezca el ícono del ventilador.
- Presione el botón de "SPEED" del ventilador para seleccionar la velocidad del viento.

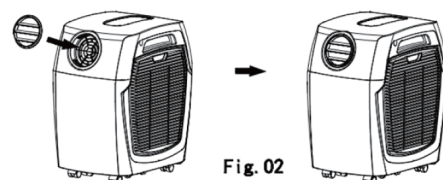
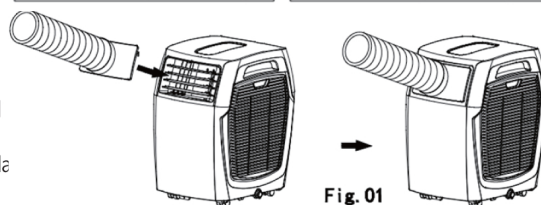
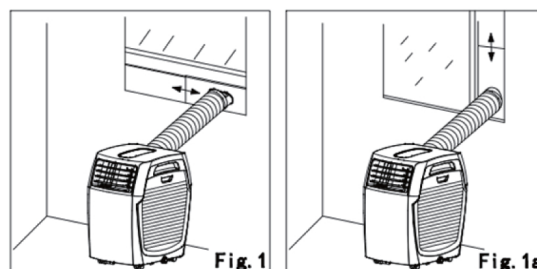
### Función de alarma de drenaje del tanque interno lleno

El tanque interno del aire acondicionado cuenta con un interruptor de seguridad que controla el nivel del agua. Cuando el nivel del agua alcanza la capacidad máxima, se enciende la luz indicadora de tanque lleno. (Por favor, retire el tapón de drenaje de goma que se encuentra en la parte inferior de la unidad para vaciar el agua.)

### Drenaje continuo

- Retire el tapón de goma del orificio de drenaje en la base de la unidad y conecte la manguera de drenaje en el sujetador inferior. Toda el agua del tanque se drenará hacia afuera.
- Si se daña la bomba de agua puede utilizar la opción de drenaje continuo.
- Si se daña la bomba de agua también puede utilizar el drenaje intermitente. En este caso, cuando la luz indicadora de tanque lleno se encienda conecte la manguera de drenaje al sujetador inferior y luego el agua del tanque fluirá hacia afuera.

[www.royalsovereign.com](http://www.royalsovereign.com)





## Royal Sovereign

### CÓMO DISFRUTAR DE LA FUNCIÓN DE INTERNET INALÁMBRICA

El nuevo aire acondicionado con capacidad de conexión inalámbrica cuenta con firmware y un módulo de Internet inalámbrica, que le permite al usuario controlar la unidad a través de la aplicación en el teléfono móvil (en los siguientes capítulos se la denominará APP). La aplicación ofrece dos modos de control: local y remoto. Antes de poder controlar su aire acondicionado, es preciso que se conecte a un ruteador. En el caso del control remoto, el ruteador debe contar con la capacidad para acceder a Internet. Durante la interacción inicial entre la APP y el aire acondicionado, debe seguir los siguientes pasos para configurar la unidad, agregar la APP a su dispositivo, etc. Durante la configuración del dispositivo, es posible que deba utilizar los botones de SLEEP y la luz LED indicadora de Internet inalámbrica en el panel de control del aire acondicionado. La funcionalidad de los botones de SLEEP y de la luz LED indicadora de Internet inalámbrica es la siguiente:

**SLEEP:** presione y mantenga presionado durante 5 segundos para reajustar la configuración según los ajustes de fábrica.

**Luz LED indicadora de Internet inalámbrica:**

ON: el aire acondicionado se encuentra conectado a un ruteador.

OFF: falla en la conexión de Internet inalámbrica o error de hardware

Destello lento (1~3 veces/seg.): intentando conectar a un ruteador.

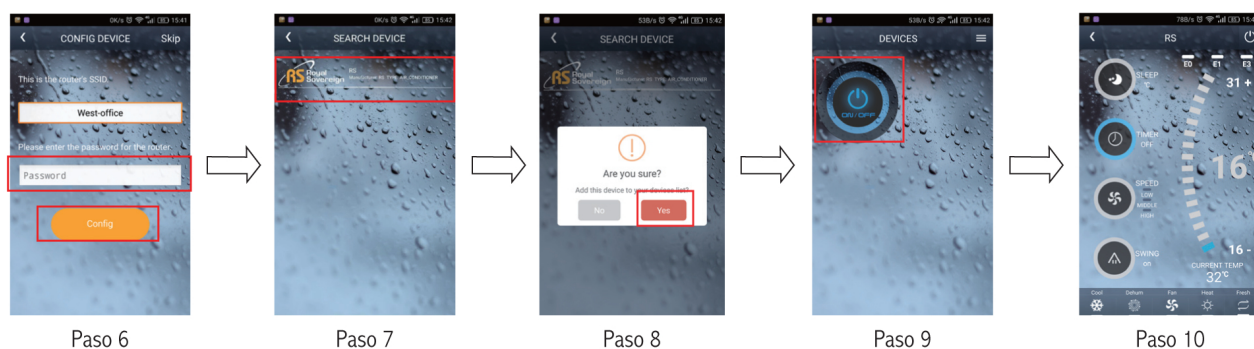
Destello rápido (5~6 veces/seg.): en estado de configuración.

Los siguientes capítulos describen cómo utilizar la APP para controlar el aire acondicionado móvil en diferentes circunstancias.

Si el teléfono móvil y el aire acondicionado portátil se encuentran conectados al mismo ruteador, el usuario puede controlar la unidad a través del ruteador. En este caso, si el ruteador tiene acceso a Internet, usted también podrá monitorear y controlar el aire acondicionado móvil desde fuera de su hogar, a través del servidor de la red en Internet.

Para conectar el aire acondicionado a un ruteador, debe presionar y sostener presionado durante 5 segundos el botón SLEEP para ingresar al estado de configuración si el dispositivo no se encuentra en el estado.





- Paso 1** presione durante 5 segundos el botón SLEEP para que el aire acondicionado ingrese al estado de configuración. En el estado de configuración, la luz LED indicadora de Internet inalámbrica destellará lentamente. Presione el ícono "setup" (ajustar) en el teléfono móvil.
- Paso 2** active la funcionalidad de Internet inalámbrica del teléfono móvil. Seleccione y conecte su teléfono móvil el router de su hogar. En este caso, el router de su hogar es "Gaitek\_2104". Es posible que deba ingresar una contraseña si se le solicita.
- Paso 3** inicie la APP (llamada Controller [Controlador móvil del aire acondicionado]).
- Paso 4** presione el botón en la esquina superior derecha de la interfaz principal de la APP para configurar o buscar el nuevo dispositivo.
- Paso 5** seleccione el router de su hogar en el listado de nombres. Por defecto, es el router al cual su teléfono móvil ya se encuentra conectado.
- Paso 6** ingrese la contraseña y presione el botón "Config". La APP automáticamente negociará con el aire acondicionado y lo guiará para conectarse al router seleccionado.
- Nota:** es posible que tome aproximadamente 20 segundos mientras el aire acondicionado intenta conectar al router. Si la conexión es exitosa, la luz LE indicadora de Internet inalámbrica se encenderá. Si la conexión falla, la luz LED indicadora de Internet inalámbrica destellará o permanecerá apagada. En este caso, siga los pasos del 1 al 6 e intente nuevamente.
- Paso 7** una vez que el aire acondicionado se ha conectado exitosamente al router, presione el dispositivo disponible.
- Paso 8** luego de seleccionar el dispositivo, la APP le solicitará que confirme para agregarlo o no. Seleccione "YES" (Si) para agregar el dispositivo.
- Paso 9** se visualizará una fotografía instantánea de la interfaz principal del usuario de la APP y luego el dispositivo se agregará exitosamente.
- Paso 10** presione la fotografía instantánea para ingresar al control principal de la interfaz del usuario del aire acondicionado móvil.
- Nota:** si el aire acondicionado se encuentra conectado al router y el router tiene acceso a Internet, puede monitorear y controlar el aire acondicionado desde fuera de su hogar.

### Cómo eliminar el dispositivo en la APP

- Paso 1** en la interfaz principal de la APP, seleccione y mantenga presionado el dispositivo que desea eliminar.
- Paso 2** seleccione "YES" para eliminar el dispositivo.

# Royal Sovereign

## Estado del dispositivo en la aplicación

El dispositivo tiene dos estados en la aplicación: en línea y desconectado.

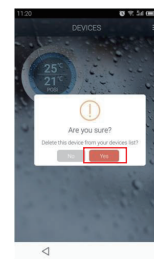
El estado en línea significa que no hay inconvenientes en la conexión de red entre el aire acondicionado y el teléfono móvil.

El estado desconectado significa que la aplicación perdió la conexión al aire acondicionado.

La figura 5-1 indica que el dispositivo se encuentra en línea. La figura 5-2 indica que el dispositivo se encuentra desconectado.



Paso 1



Paso 2

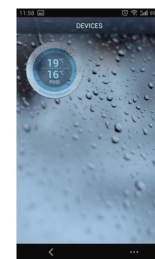


Figura 5-1

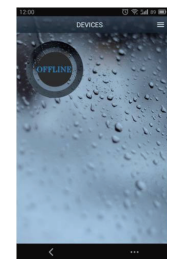


Figura 5-2

## MANTENIMIENTO

### Declaración:

- Antes de limpiar la unidad, asegúrese de desconectarla de la toma eléctrica;
- No utilice gasolina ni otros químicos para limpiar la unidad.
- No lave la unidad de forma directa (remítase a la fig.10)
- Si el aire acondicionado está dañado comuníquese con el distribuidor o con el servicio de atención al cliente de Royal Sovereign.

### 1. Filtro de aire

- Si el filtro de aire se tapa con polvo/tierra debería limpiarlo cada dos semanas.
- Desmontarlo: abra la rejilla de entrada del aire y retire el filtro de aire.
- Limpieza: lave el filtro de aire con un detergente neutro en agua tibia (104 °F/40 °C) y déjelo secar a la sombra.
- Montarlo: coloque el filtro de aire en la rejilla de entrada y los demás componentes en donde se encontraban.

### 2. Limpiar la superficie del aire acondicionado

Primero limpie la superficie con un detergente neutro y un paño húmedo y luego frótelos con un paño seco.

## RESOLUCIÓN DE PROBLEMAS

Problema	Posibles causas	Soluciones sugeridas
<b>La unidad no se enciende cuando se presiona el botón de encendido</b>	La unidad no se enciende cuando se presiona el botón de encendido	Verifique el enchufe de suministro de la potencia y reinicielo. Espere 3 minutos y luego intente encender la unidad nuevamente.
	La luz indicadora del agua destella y el tanque está lleno.	Vacíe el tanque de agua. (Remítase a la página 8.)
	La temperatura ambiente es superior al ajuste de la temperatura (Modo de calor eléctrico.)	Reajuste la temperatura.

## ARP-51400HA

Problema	Posibles causas	Soluciones sugeridas
<b>La unidad no se enciende al presionar el botón de encendido</b>	La temperatura ambiente es inferior al ajuste de la temperatura. (Modo de enfriamiento.)	Reajuste la temperatura.
<b>No enfría lo suficiente.</b>	Las ventanas o las puertas están abiertas.	Posicione la manguera de escape del aire correctamente, manteniéndola lo más corta posible y sin doblarla para evitar posibles atascos.
	Hay fuentes de calor en la habitación.	Verifique la ausencia de obstáculos que obstruyan la salida del aire y retírelos.
	La manguera de escape del aire no está conectada o está bloqueada.	Conecte o limpie la manguera de escape del aire.
	La temperatura está ajustada a un nivel demasiado elevado.	Reajuste la temperatura.
	La entrada de aire está bloqueada.	Limpie la entrada de aire..
<b>Ruido</b>	El suelo está desnivelado o no es lo suficientemente plano.	Coloque la unidad en un área plana y nivelada, de ser posible.
	El ruido es el resultado del flujo del refrigerante dentro del aire acondicionado.	Esto es normal.
<b>E0/E3</b>	Cortocircuito en el sensor de la temperatura y la tarjeta de circuito impreso.	Comuníquese con un electricista para que realice la reparación.
<b>E2/E4</b>	Indica que el tanque de agua está lleno o posiblemente una conexión incorrecta de los cables del enchufe	El usuario debe retirar el tapón de goma, en la parte inferior de la unidad para drenar el agua. Verifique que se haya conectado el enchufe correctamente

## ESPECIFICACIONES TÉCNICAS

Las figuras citadas en este documento se ofrecen como referencia únicamente. Es posible que haya variaciones debido a la aplicación en diferentes países o regiones y se basarán en el funcionamiento práctico.

Descripción del producto	ARP-51400HA
Capacidad de enfriamiento (Btu)	14000 BTU
Voltaje /frecuencia	115 V / 60 Hz
Potencia de entrada	1340 W
Nivel de sonido durante el funcionamiento	65 dB
Temporizador	24 horas
Refrigerante	R410 A
Dimensiones	13.8" x 21.1" x 23.6"
Peso	60,0 lb/27,2 kg

# Royal Sovereign

## GARANTÍA

### Garantía Completa por UN AÑO

Royal Sovereign garantiza que cada Acondicionador de Aire Portátil está libre de defectos en cuanto a materiales y fabricación. Nuestra obligación bajo esta garantía está limitada a la reparación o sustitución, sin costo, de cualquier parte(s) defectuosa(s) que no se haya dañado en el transporte, cuando el producto sea entregado a un Centro de Servicio de Royal Sovereign. Esta garantía cubre al comprador original por un desde la fecha de compra y no es transferible. Esta garantía se aplica solo si el acondicionador de aire se usa en un circuito de Corriente Alterna, de acuerdo a las instrucciones de fábrica que acompañan al producto.

### Garantía Limitada por Cinco Años (Compresor)

Por un periodo de cinco años desde la fecha de compra, siempre y cuando este Acondicionador de Aire Portátil Royal Sovereign sea operado y mantenido de acuerdo al manual de instrucciones provisto con el producto, Royal Sovereign suplirá un compresor de reemplazo (solamente la parte), sin costo, si se determina que el compresor original tiene una falla en cuanto a mano de obra o materiales. Si es necesaria la reparación, por favor contacte a nuestro centro de servicio al cliente. Usted será responsable por el envío, seguro y cualquier otro gasto de transporte para hacer llegar la unidad a nuestra fabrica o centro de servicio. Si es necesario el envío, asegúrese de empacar la unidad correctamente para evitar daños en el transporte, pues nosotros no seremos responsables por aquellos daños.

### Exclusiones

Esta garantía excluye y no cubre defectos, malfuncionamiento o fallas de su Acondicionador de Aire Portátil Royal Sovereign causadas por reparaciones hechas por personas o centros de servicio desautorizados, manejo inadecuado, instalación inapropiada, modificación o uso irrazonable de voltaje incorrecto, fuerzas de la naturaleza, o dejar de hacer el mantenimiento razonable y necesario. Esta garantía es en lugar de todas y cada una de las garantías expresas. En ninguna eventualidad Royal Sovereign será responsable por daños incidentales o consecuentes. Esta limitación no se aplica si usted vive en un lugar en donde no es permitida la limitación de daños incidentales o consecuentes. Esta garantía le da derechos legales específicos y usted puede tener otros derechos los cuales varían de estado a estado.

#### **ROYAL SOVEREIGN INTERNATIONAL, INC.**

2 Volvo Drive Rockleigh, NJ 07647 USA

TEL: +1) 800-397-1025

FAX: +1) 201-750-1022

[www.royalsovereign.com](http://www.royalsovereign.com)

#### **RS INTERNATIONAL CANADA INC.**

5610 Timberlea Blvd, Mississauga Ontario L4W 4M6 CANADA

TEL: +1) 905-461-1095 FAX: +1) 905-461-1096

TF: +1) 866-961-6673

[www.royalsovereign.ca](http://www.royalsovereign.ca)